

## **Prisutveckling på el och naturgas samt leverantörsbyten, tredje kvartalet 2010**

Energy prices and switching of suppliers, 3rd quarter 2010

---

### **I korta drag**

#### **Allmänt om publikationen**

Detta kvartalsvisa Statistiska meddelande redovisar främst el- och naturgaspriser samt leverantörsbyten för el och naturgas. Vidare ingår uppgifter om priser på eldningsolja till villakunder och fjärrvärmepris till flerbostadshus. I ett avsnitt redovisas vissa uppgifter om skatter inom energiområdet. Statens energimyndighet är statistikansvarig myndighet vad gäller denna publikation och ingående undersökningar, förutom två undersökningar där SCB är statistikansvarig myndighet.

De undersökningar som utgör grunden för publiceringen är flera månadsundersökningar, en kvartalsundersökning, en halvårsundersökning och två årliga undersökningar. Senaste resultat kan jämföras med tidigare perioder. Beskrivningar av undersökningarna återfinns i slutet av publikationen.

*Elenergipriser (exkl. nät och skatter), redovisning enligt nationella krav*

#### **Elenergipriserna hade splittrad utveckling tredje kvartalet 2010**

Elenergipriserna hade en splittrad utveckling under tredje kvartalet 2010 för de fem avtalsformer och sex typkunder som redovisas.

Det rörliga priset som erbjöds i september var, beroende på typ av kund, 6,6 – 6,7 öre/kWh (11,1 – 13,8 procent) högre än i juni 2010. Övriga redovisade avtalsformer hade däremot i allmänhet lägre eller oförändrade priser i september 2010 jämfört med juni 2010. Förändringarna för dessa avtalsformer var emellertid mindre än för avtalsformen rörligt pris.



**Statistikansvarig myndighet**  
Statens energimyndighet  
Box 310 631 04 ESKILSTUNA  
fax 016 – 544 20 99  
Carola Lindberg, tfn 016 – 544 20 66,  
carola.lindberg@energimyndigheten.se



**Statistiska centralbyrån**  
Statistics Sweden

**Producent**  
SCB, Enheten för energi- och transportstatistik  
701 89 ÖREBRO  
fax 019 – 17 65 69  
Agne Ericsson, tfn 019 – 17 62 59, [agne.ericsson@scb.se](mailto:agne.ericsson@scb.se)

Publikationen har producerats av SCB på uppdrag av Statens energimyndighet (Energimyndigheten), som ansvarar för officiell statistik inom området.

ISSN 1404-5869 Serie EN - Energi. Utkom den 2 december 2010  
URN:NBN:SE:SCB-2010-EN24SM1004\_pdf  
Tidigare publicering: Se avsnittet Fakta om statistiken.  
Utgivare av Statistiska meddelanden är Stefan Lundgren, SCB.

En jämförelse av priserna för de fem avtalsformerna visar att erbjudna priser vid 3-årsavtal var genomgående lägre än för alla övriga avtal vid utgången av kvartal 3 2010. Näst lägst priser hade 2-årsavtal, därefter 1-årsavtal. Prisskillnaden mellan de lägsta prisavtalen och tillsvidareavtal, som hade de högsta priserna, minskade under kvartal 3 2010 och uppgick i september till 19,1 – 20,8 öre/kWh, beroende på typ av kund. Skillnaden mellan de tidsbundna avtalen (1-, 2-, och 3-årsavtal) och rörligt avtal förändrades betydligt under kvartal 3. I september 2010 låg rörliga avtal 0,2 – 2,8 öre/kWh högre än tidsbundna. Tre månader tidigare, i juni, var de rörliga priserna *lägre* än de tidsbundna.

Andelen kunder med rörligt pris i september 2010 uppgick till 30,8 procent. Det innebär en liten ökning jämfört med föregående kvartal men en tydlig ökning jämfört med september 2009 då andelen var 28,3 procent. Kundgruppen med tillsvidarepris uppgick i september 2010 till 24,7 procent, en minskning jämfört med september 2009 då andelen var 26,8 procent.

*Priser på fjärrvärme och eldningsolja (inkl. skatter) enligt SCB:s underlag till Nationalräkenskaperna resp. Konsumentprisindex (KPI)*

### **Priset på fjärrvärme och villaolja sjönk tredje kvartalet 2010**

Under de senaste fem månaderna, maj – september 2010, sjönk priset på fjärrvärme, jämfört med motsvarande månader året innan. Prissänkningen har dock varit liten. I september 2010 var sänkningen cirka 5 kr/MWh (cirka 1 procent) jämfört med september 2009.

Efter kraftiga prisfall sedan hösten 2008 fram till maj 2009 har totalpriset på eldningsolja för villakunder efter hand stigit igen men under tredje kvartalet sjönk priset däremot något. I slutet av tredje kvartalet 2010, i september, var priset cirka 3 procent lägre än i juni 2010. Priset på eldningsolja uppgick i september 2010 till 11 894 kr/m<sup>3</sup>. Jämfört med september 2009 innebär det emellertid en kraftig höjning med 1 580 kr/m<sup>3</sup> (ca 15 procent).

*Byten av elleverantör (elhandelsföretag)*

### **Hushållens antal byten av elleverantör minskade tredje kvartalet 2010**

Hushållssektorns antal byten av elleverantör uppgick preliminärt till 101 648 under tredje kvartalet 2010. Det innebär en minskning med 10 procent jämfört med tredje kvartalet 2009. För de senaste fyra kvartalen, kv 4 2009 – kv 3 2010, registrerades 441 929 byten vilket innebär en minskning med 11 procent jämfört med motsvarande period dessförinnan.

För andra kunder, främst företag, offentliga organ och organisationer, noteras antalet byten under kv 3 2010 till 9 542, en minskning med 29 procent jämfört med motsvarande kvartal 2009. För de senaste fyra kvartalen har antalet byten för båda kundgrupperna tillsammans minskat med 9 procent jämfört med de fyra kvartalen dessförinnan, till 511 327.

## *Byten av naturgasleverantör*

### **Antalet byten av naturgasleverantör minskade tredje kvartalet 2010**

Under tredje kvartalet 2010 bytte 62 hushåll och 15 övriga kunder naturgasleverantör. För övriga kunder omfattade leverantörsbytena 18 anläggningar. Jämfört med tredje kvartalet året innan, ökade antalet anläggningar som berördes av bytena för hushåll, från 59 till 62. För övriga kunder minskade antalet anläggningar som fick ny leverantör från 24 till 18. Totalt 3 färre byten.

## *Biobränslestatistik och priser*

Statistiken i ”Prisblad för biobränslen, torv m.m.” baseras på en kvartalsvis undersökning som görs för ett 100-tal värmeverk och ett 20-tal industrier i landet. I undersökningen samlas det in historiska data över kostnadsutvecklingen för olika biobränslen som används. De i prisbladet för biobränslen, torv m.m. ingående undersökningarna om trädbränsle respektive om torv har helt nyligen fått status som officiell energistatistik.

Uppgifter om priser för biobränslen, torv m.m. publiceras inte i detta Statistiska Meddelande. För vidare information se Prisbladsstatistiken på [www.energimyndigheten.se](http://www.energimyndigheten.se). Exakt adress:

<http://webbshop.cm.se/System/TemplateView.aspx?p=Energimyndigheten&view=default&cat=/Faktablad&id=99ebd1ccc08e494594a4c268ee220a5f>

## Innehåll

<b>Statistiken med kommentarer</b>	<b>5</b>
<b>1. Priser, Elnätpriser</b>	<b>5</b>
<b>2. Priser, Elenergi priser – redovisning enligt nationella krav</b>	<b>7</b>
Tillsvidarepris	8
Rörligt pris	9
1-års avtal (avtalslängd upp till och med 1 år)	10
2-års avtal (avtalslängd mellan 1 och 2 år)	11
3-års avtal (avtalslängd på minst 3 år)	12
Kundfördelning	13
<b>3. Priser, Nätpris för naturgas – redovisning enl. nationella krav</b>	<b>14</b>
<b>4. Priser, El och gas – redovisning enligt EG-direktiv</b>	<b>15</b>
Undersökningen ändrades 2007	15
Högre elpris för hushållskunder första halvåret 2010	15
Högre elpris även för industrikunder första halvåret 2010	16
Naturgaspriset för hushållskunder steg första halvåret 2010 jämfört med halvåret innan	17
Naturgaspriset för industrikunder sjönk däremot	18
<b>5. Priser, Fjärrvärme och eldningsolja</b>	<b>20</b>
Fjärrvärmepriser för flerbostadshus	20
Pris för eldningsolja till villakunder	21
<b>6. Skatter</b>	<b>22</b>
<b>7. Byten av elleverantör</b>	<b>28</b>
Byten av elleverantör (elhandelsföretag)	28
<b>8. Byten av naturgasleverantör</b>	<b>32</b>
<b>Fakta om statistiken</b>	<b>33</b>
<b>Elnätpris</b>	<b>33</b>
<b>Elenergi pris – undersökning enligt nationella krav</b>	<b>33</b>
<b>Nätpris för naturgas</b>	<b>34</b>
<b>El- och gaspriser enligt EG-direktiv</b>	<b>34</b>
<b>Fjärrvärmepriser för flerbostadshus</b>	<b>34</b>
<b>Pris för eldningsolja till villakunder</b>	<b>35</b>
<b>Skatter</b>	<b>35</b>
<b>Byten av elhandelsföretag (elleverantör)</b>	<b>35</b>
<b>Byten av naturgasleverantör</b>	<b>36</b>
<b>Teckenförklaring</b>	<b>36</b>
<b>Energienheter</b>	<b>36</b>
<b>In English</b>	<b>37</b>
<b>List of terms</b>	<b>39</b>

## Statistiken med kommentarer

---

Sett ur elkundens perspektiv består elpriset förenklat av två delar. En del avser pris för nättjänst som behövs för överföring av el. Denna tjänst köps från det nätbolag som har nätkoncession för el där kunden har sin elanläggning (i bostad, företag etc.). Statistik över nätpriser exkl. moms som erbjuds av nätföretagen redovisas under avsnitt 1. Den andra delen är priset för elen som används (elenergi-priset), vilken köps från en elleverantör (elhandelsföretag). Kunden kan välja elleverantör och form av avtal enligt sin önskan. Statistik över elenergi-priser exkl. skatter som erbjuds av elhandelsföretagen redovisas under avsnitt 2.

Avsnitt 1 och 2 har en indelning av typkunder enligt den definition som Energimyndigheten tillämpat i Sverige. Fr.o.m. 2007 ingår elcertifikatpriset i elenergi-priset. Den effekt som förändringar av särskild elskatt har avseende elenergi-priset kan inte påverkas av konsumenten genom byte av elhandelsföretag. Där- emot påverkas momsen av vilket pris en elleverantör erbjuder. I avsnitt 6 anges skatter och avgifter som har samband med de energipriser som vi redovisar.

I avsnitt 4 redovisas statistik över totala elpriset för kund d.v.s. elenergi-pris (inklusive elcertifikatpris), nätpris, skatt och moms med indelning av typkunder baserat på EG-direktiv. Där redovisas också totalpriserna för naturgas. I avsnitt 3 ingår uppgifter om nätpriser för naturgas, vilka erhålls från en undersökning enligt nationella krav. I avsnitt 5 redovisas statistik över priser på fjärrvärme och eldningsolja. Avsnitt 7 innehåller statistik om byten av elleverantör (elhandelsföretag) och avsnitt 8 innehåller statistik fr.o.m. 2008 om byten av naturgas-leverantör.

### 1. Priser, Elnätpriser

Uppgifter om elnätföretagens priser redovisas av SCB en gång per år avseende den 1 januari och gäller för hela året. Statistiken baseras på de priser som elnät-företagen redovisar till Energimarknadsinspektionen. Elnätpriserna för 2010 publicerades första gången i publikationen avseende första kvartalet 2010. För att få en helhetsbild kvarstår uppgifterna avseende 2010. Priserna är redovisade som ovägda medelvärden vilket innebär att ingen hänsyn tagits till företagens marknadsandelar.

Elnätpriserna den 1 januari 2010 var, beroende på typ av kund, i genomsnitt 5,9 - 6,9 procent högre än vid samma tidpunkt föregående år. Se tablå 1A. Prishöjningen 2010 var ungefär i samma storlek som höjningen året innan, den 1 januari 2009. Då höjdes priset från 2008 med i genomsnitt mellan 5,1 - 7,5 procent. Åren dessförinnan var prishöjningarna betydligt lägre. Enligt de insamlade uppgifterna från elnätföretagen varierar emellertid elnätpriserna för hushållen en hel del mellan elnätföretagen, framför allt för elkunder med liten elanvändning, vilket kan utläsas ur tablå 1B. Stora elanvändare får betydligt lägre genomsnittligt elnätpris i öre/kWh. Den största procentuella prishöjningen med 6,9 procent noteras för typkunden lägenhet med 2 000 kWh i kalkylerad årsförbrukning. Efter höjningen har denna typkund ett genomsnittligt pris på 56,1 öre/kWh för sin elnättjänst (exkl. moms).

Årskostnaden för elnättjänsten (exkl. moms) för en lägenhet med en årsförbrukning på 2 000 kWh blir för 2010 i genomsnitt 1 122 kronor (0,561 x 2000). För en villa utan elvärme med 5 000 kWh i årsförbrukning uppgår årskostnaden i genomsnitt till 2 425 kronor (0,485 x 5000). Årskostnaden för en villa med elvärme och en årsförbrukning på 20 000 kWh uppgår till i genomsnitt 5 240 kronor (0,262 x 20 000).

Jord- och skogsbruk med en årsförbrukning på 30 000 kWh får i genomsnitt en kostnad för 2009 på 8 640 kronor (0,288 x 30 000).

De fasta avgifter som vanligen förekommer för ett elnätabonnemang är omräknade till öre/kWh och ihoplagda med det pris i öre/kWh, som elnätföretaget tar för överföringen av el. Omräkning av den fasta avgiften har skett för resp. typkund efter kalkylerad årsförbrukning. Elnätpriserna är redovisade exkl. moms.

### 1A. Elnätpriser (exkl. moms) och förändring mellan 1 januari 2009 och 1 januari 2010 för olika typkunder. Medelvärde

Grid prices (excl. VAT) 1 Jan. 2009 and 1 Jan. 2010 and changes for different types of customers. Mean value

Typkund med kalkylerad årsförbrukning	2009 öre/kWh	2010 öre/kWh	Förändring i procent
Lägenhet med 2 000 kWh	52,5	56,1	6,9
Villa utan elvärme med 5 000 kWh	45,6	48,5	6,4
Villa med elvärme med 20 000 kWh	24,7	26,2	6,1
Jord- och skogsbruk med 30 000 kWh	27,0	28,8	6,7
Näringsverksamhet med 100 MWh	18,6	19,7	5,9
Småindustri med 350 MWh	18,5	19,7	6,5

### 1B. Elnätpris (exkl. moms) den 1 januari 2010 för olika typkunder. Öre/kWh

Grid prices (excl. VAT) on 1 Jan. 2010 for different types of customers. Öre/kWh

Typkund	Lägenhet	Villa utan elvärme	Villa med elvärme	Jord- och skogsbruk	Näringsverk- samhet	Småindustri
Medelvärde	56,1	48,5	26,2	28,8	19,7	19,7
Övre kvartil	62,2	55,5	29,0	31,2	22,2	22,2
Median	55,2	47,1	26,1	28,9	19,8	19,8
Nedre kvartil	47,2	40,7	22,9	25,8	17,4	17,4
Antal observationer	178	178	179	158	177	177

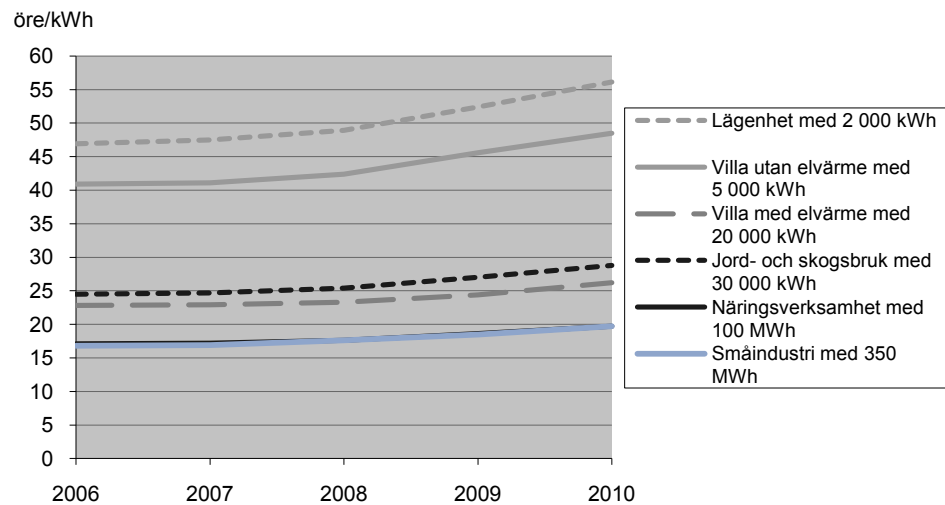
### 1C. Elnätpris (exkl. moms) 1 januari för olika typkunder åren 1997-2010. Öre/kWh. Medelvärde

Grid prices (excl. VAT) 1 January for different types of customers 1997-2010. Mean value

Typkund	Lägenhet	Villa utan elvärme	Villa med elvärme	Jord- och skogsbruk	Näringsverk- samhet	Småindustri
1997	41,1	36,2	21,6	22,5	15,4	16,5
1998	42,3	37,1	20,7	21,7	15,3	14,8
1999	42,3	37,2	20,6	21,8	15,2	15,0
2000	42,3	37,2	20,8	21,9	15,3	15,2
2001	42,9	37,5	20,8	22,2	15,3	15,0
2002	42,8	37,6	20,9	22,2	15,4	15,3
2003	44,1	38,5	21,7	22,9	16,0	15,6
2004	45,9	40,6	22,4	23,9	16,7	16,4
2005	46,8	40,8	22,8	24,4	17,1	16,9
2006	46,9	40,9	22,8	24,5	17,1	16,8
2007	47,5	41,1	22,9	24,7	17,2	16,9
2008	48,9	42,4	23,3	25,4	17,6	17,6
2009	52,4	45,6	24,4	27,0	18,6	18,5
2010	56,1	48,5	26,2	28,8	19,7	19,7

## Elnätpriser (exkl. moms) från 1 januari 2006 till 1 januari 2010 för olika typkunder

Grid prices (excl. VAT) from 1 Jan. 2006 to 1 Jan. 2010 for different types of customers



## 2. Priser, Elenergipriser – redovisning enligt nationella krav

I nedanstående tablåer rapporteras prisutvecklingen under de senaste 21 månaderna för de fem olika prisavtal som redovisas. Statistiken avser ett medelvärde av de elenergipriser exkl. skatter som erbjuds kunderna av elleverantörerna (elhandelsföretagen). De fasta årsavgifter som ibland förekommer är omräknade för resp. typkund efter kalkylerad årsförbrukning till öre/kWh. Detta är ihoplagt med det pris i öre/kWh, som elleverantören tar för elen som säljs/levereras.

Elenergipriserna hade en splittrad utveckling under tredje kvartalet 2010 för de fem avtalsformer och sex typkunder som redovisas. I mitten av kvartalet (augusti) sjönk de erbjudna priserna något generellt sett för att sedan stiga på nytt i september.

Det rörliga priset som erbjöds i september var, beroende på typ av kund, 6,6 – 6,7 öre/kWh (11,1 – 13,8 procent) högre än i juni 2010. Övriga redovisade avtalsformer hade däremot i allmänhet lägre eller oförändrade priser i september 2010 jämfört med juni 2010. Förändringarna för dessa avtalsformer var emellertid mindre än för avtalsformen rörligt pris.

Tillsvidareprisavtalen var i september i år 0,8 öre/kWh lägre till 0,3 öre/kWh högre (-1,1 till +0,4 procent) än i juni 2010, beroende på typ av kund. Priserna för 1-årsavtal, 2-årsavtal och 3-årsavtal var vid utgången av kvartal 3 2010 1,5 – 3,7 öre/kWh lägre och (2,2 – 6,3 procent), beroende på typ av avtal och kund, jämfört med utgången av kvartalet innan.

En jämförelse av priserna för de fem avtalsformerna visar att erbjudna priser vid 3-årsavtal var genomgående lägre än för alla övriga avtal vid utgången av kvartal 3 2010. Näst lägsta priser hade 2-årsavtal, därefter 1-årsavtal. Prisskillnaden mellan de lägsta prisavtalen och tillsvidareavtal, som hade de högsta priserna, minskade under kvartal 3 2010 och uppgick i september till 19,1 – 20,8 öre/kWh, beroende på typ av kund. Skillnaden mellan de tidsbundna avtalen (1-, 2-, och 3-årsavtal) och rörligt avtal förändrades betydligt under kvartal 3. I september 2010 låg rörliga avtal 0,2 – 2,8 öre/kWh högre än tidsbundna. Tre månader tidigare, i juni, var de rörliga priserna *lägre* än de tidsbundna.

Jämfört med utgången av tredje kvartalet 2009 var priserna för samtliga prisavtal högre kvartal 3 2010. För tillsvidareprisavtal var de 12 – 13 procent högre i

september 2010, beroende på typkund, jämfört med september 2009. För tidsbundna avtalsformer var priserna, beroende på avtal och typkund, 4 – 15 procent högre i september 2010 jämfört med september 2009. För rörliga prisavtal var priserna 18 – 24 procent högre i september 2010 jämfört med september 2009.

### Tillsvidarepris

#### 2A. Elenergi priser, för olika typkunder vid tillsvidarepris. Medelvärden öre/kWh (exkl. skatter)

Electricity prices for different types of customers for sales price in accordance with standard price agreement. Mean value öre/kWh (excl. taxes)

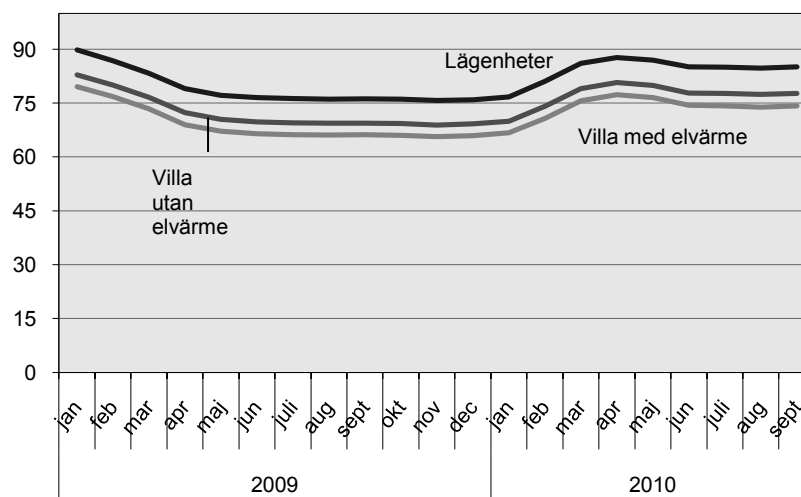
		Typkund					
		Lägenhet	Villa utan elvärme	Villa med elvärme	Jord- och skogsbruk	Näringsverksamhet	Småindustri
2009	januari	89,8	82,9	79,6	79,3	78,3	78,8
	februari	86,8	80,0	76,8	76,3	75,1	75,3
	mars	83,3	76,6	73,4	73,0	71,3	71,3
	april	79,0	72,3	69,0	68,6	67,0	67,1
	maj	77,2	70,5	67,2	66,7	65,6	65,6
	juni	76,5	69,8	66,5	66,1	64,9	65,1
	juli	76,3	69,5	66,2	65,8	64,6	64,7
	augusti	76,1	69,4	66,1	65,7	64,4	64,5
	september	76,2	69,4	66,2	65,6	64,4	64,6
	oktober	76,1	69,3	66,0	65,6	64,4	64,6
	november	75,7	68,9	65,7	65,2	64,0	64,5
	december	75,9	69,2	65,9	65,7	64,7	65,2
2010	januari	76,7	69,9	66,7	66,7	65,8	66,0
	februari	81,1	74,1	70,7	71,4	71,0	70,9
	mars	86,1	79,0	75,6	75,9	75,5	75,7
	april	87,7	80,7	77,3	76,8	76,3	75,5
	maj	87,0	79,9	76,5	75,8	75,7	74,9
	juni	85,1	77,8	74,4	73,7	73,3	73,0
	juli	85,0	77,7	74,2	73,9	73,1	73,1
	augusti	84,7	77,4	73,9	73,2	72,0	71,9
	september	85,1	77,7	74,2	74,0	72,5	72,5

Nedanstående diagram visar prisutvecklingen sedan januari 2009 för hushållskunder med tillsvidarepris.

#### Genomsnittligt elenergi pris, tillsvidarepris, för hushållskunder januari 2009- september 2010. Öre/kWh (exkl. skatter)

Average electric energy price for household consumers January 2009 – September 2010. Öre/kWh (excl. taxes)

öre/kWh





**Rörligt pris****2B. Elenergi priser, för olika typkunder vid avtal om rörligt pris.  
Medelvärden. Öre/kWh (exkl. skatter)**

Electricity prices for different types of customers for agreements on variable prices. Mean value. Öre/kWh (excl. taxes)

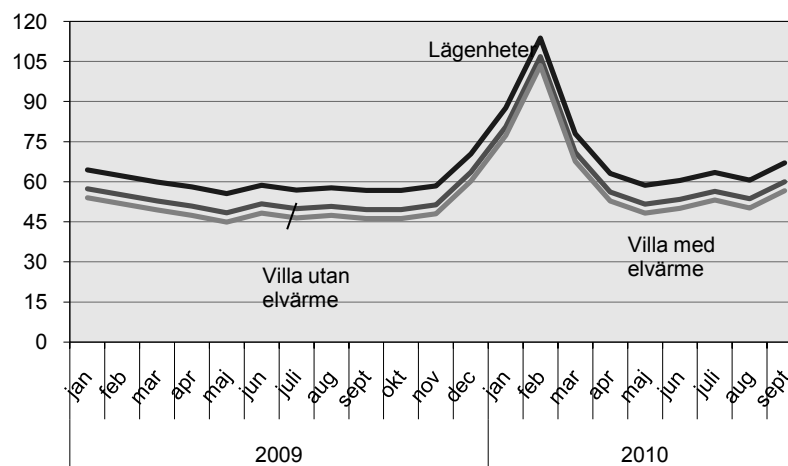
		Typkund					
		Lägenhet	Villa utan elvärme	Villa med elvärme	Jord- och skogsbruk	Närings- verksamhet	Små- industri
2009	januari	64,4	57,4	54,0	53,5	52,6	52,4
	februari	62,1	55,1	51,7	51,2	50,4	50,1
	mars	59,8	52,8	49,4	48,9	48,1	47,8
	april	58,0	50,9	47,4	46,9	46,2	45,8
	maj	55,5	48,4	44,9	44,4	43,7	43,3
	juni	58,7	51,7	48,3	47,8	47,1	46,8
	juli	56,9	49,9	46,5	46,0	45,2	45,0
	augusti	57,7	50,8	47,4	46,9	46,2	45,9
	september	56,7	49,6	46,2	45,7	44,9	44,6
	oktober	56,7	49,6	46,2	45,7	44,9	44,6
	november	58,4	51,4	48,0	47,5	46,8	46,5
	december	70,4	63,6	60,2	59,8	59,1	58,8
2010	januari	87,6	80,6	77,3	76,8	76,1	75,8
	februari	113,7	106,8	103,4	103,0	102,2	101,9
	mars	77,9	71,0	67,6	67,2	66,5	66,1
	april	63,1	56,2	52,8	52,3	51,6	51,1
	maj	58,6	51,6	48,2	47,8	47,0	46,7
	juni	60,4	53,4	50,0	49,5	48,8	48,4
	juli	63,4	56,4	53,1	52,6	51,8	51,5
	augusti	60,6	53,6	50,2	49,7	48,9	48,6
	september	67,1	60,0	56,6	56,2	55,4	55,1

Nedanstående diagram visar prisutvecklingen under 2009 och 2010 för hushållskunder med rörligt prisavtal vilket är knutet till spotpriset på elbörsen Nord Pool.

**Genomsnittligt elenergi pris, rörligt prisavtal, för hushållskunder januari 2009- september 2010. Öre/kWh (exkl. skatter)**

Average electric energy price (flexible price agreements) for household consumers January 2009 – September 2010. Öre/kWh (excl. taxes)

öre/kWh



**1-års avtal (avtalslängd upp till och med 1 år)****2C. Elenergipriser, för olika typkunder vid 1-årsavtal (avtalslängd upp till och med 1 år). Medelvärden. Öre/kWh (exkl. skatter)**

Electricity prices for different types of customers with 1-year agreements. Mean value Öre/kWh (excl. taxes)

		Typkund					
		Lägenhet	Villa utan elvärme	Villa med elvärme	Jord- och skogsbruk	Närings- verksamhet	Små-industri
2009	januari	68,7	62,0	58,7	58,4	56,9	56,7
	februari	65,1	58,4	55,1	55,0	53,8	53,4
	mars	61,1	54,4	51,1	50,8	49,4	49,1
	april	61,5	54,8	51,5	51,0	50,2	50,1
	maj	62,5	55,8	52,5	52,0	51,6	51,4
	juni	63,7	57,1	53,9	53,4	53,0	52,8
	juli	64,1	57,5	54,2	53,8	53,3	53,0
	augusti	61,6	55,0	51,9	51,7	50,6	50,2
	september	59,2	52,4	49,1	48,9	47,7	47,4
	oktober	57,7	50,7	47,5	47,1	45,9	45,8
	november	58,6	52,0	48,8	48,4	48,0	47,7
	december	58,9	52,4	49,3	48,9	48,5	48,3
2010	januari	63,8	57,3	54,1	53,6	53,1	53,0
	februari	67,6	60,9	57,7	57,3	57,6	57,3
	mars	69,6	62,9	59,7	59,5	59,2	59,1
	april	65,9	59,3	56,0	55,8	54,8	54,4
	maj	67,9	61,1	57,9	57,4	56,8	56,5
	juni	69,4	62,6	59,2	58,6	58,4	58,3
	juli	69,0	62,1	58,7	58,5	57,7	57,2
	augusti	66,4	59,4	56,1	55,7	54,5	54,0
	september	66,7	59,8	56,4	55,9	55,0	54,6

**2-års avtal (avtalslängd mellan 1 och 2 år)****2D. Elenergipriser, för olika typkunder vid 2-årsavtal (avtalslängd mellan 1 och 2 år). Medelvärden. Öre/kWh (exkl. skatter)**

Electricity prices for different types of customers with 2-year agreements. Mean value Öre/kWh (excl. taxes)

		Typkund					
		Lägenhet	Villa utan elvärme	Villa med elvärme	Jord- och skogsbruk	Näringsverksamhet	Småindustri
2009	januari	67,9	61,4	58,2	58,0	55,9	55,7
	februari	64,0	57,4	54,2	54,1	52,7	52,0
	mars	60,9	54,3	51,0	50,8	49,0	48,4
	april	61,3	54,6	51,3	50,7	50,0	49,9
	maj	62,9	55,9	52,7	52,1	51,9	51,5
	juni	64,9	57,9	54,6	54,2	54,0	53,7
	juli	64,8	57,8	54,5	54,1	53,7	53,4
	augusti	63,0	56,1	52,9	52,7	51,5	51,0
	september	61,3	54,2	50,9	50,7	49,4	49,0
	oktober	60,2	53,0	49,7	49,3	48,1	48,0
	november	61,0	54,3	51,1	50,6	50,5	50,2
	december	60,8	54,4	51,3	50,8	50,5	50,2
2010	januari	64,8	58,2	54,9	54,4	54,4	54,4
	februari	66,6	60,0	56,8	56,4	56,7	56,4
	mars	67,0	60,4	57,1	56,9	56,5	56,2
	april	64,1	57,7	54,5	54,3	52,9	52,3
	maj	65,9	59,3	56,1	55,6	55,4	55,2
	juni	66,9	60,4	57,1	56,5	56,4	56,1
	juli	66,7	60,0	56,8	56,6	55,8	55,3
	augusti	64,6	57,9	54,7	54,4	53,2	52,7
	september	65,4	58,6	55,4	54,9	54,1	53,6

**3-års avtal (avtalslängd på minst 3 år)****2E. Elenergipriser, för olika typkunder vid 3-årsavtal (avtalslängd på minst 3 år). Medelvärden. Öre/kWh (exkl. skatter)**

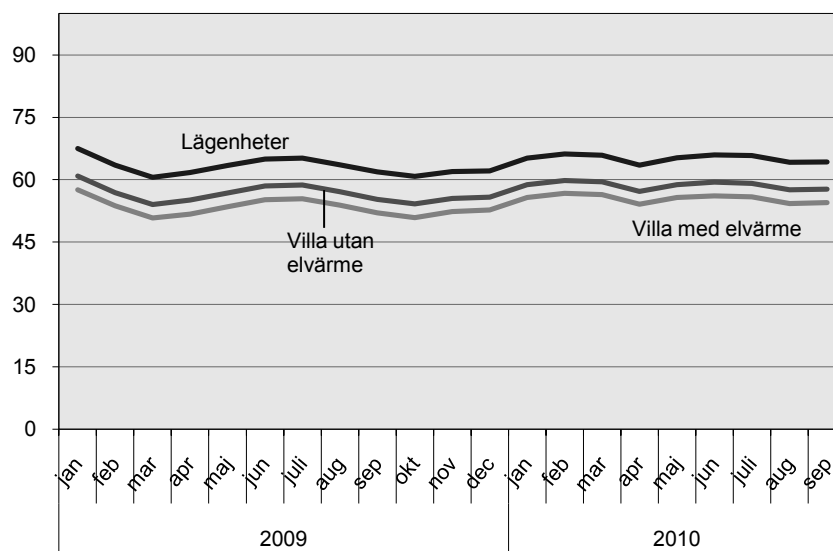
Electricity prices for different types of customers with 3-year agreements. Mean value Öre/kWh (excl. taxes)

		Typkund					
		Lägenhet	Villa utan elvärme	Villa med elvärme	Jord- och skogsbruk	Näringsverksamhet	Småindustri
2009	januari	67,5	60,9	57,6	57,4	56,0	55,8
	februari	63,5	56,9	53,7	53,6	52,6	52,0
	mars	60,6	54,0	50,8	50,6	49,1	48,7
	april	61,7	55,1	51,7	51,3	50,5	50,2
	maj	63,4	56,8	53,5	53,0	52,6	52,4
	juni	65,0	58,5	55,2	54,9	54,5	54,2
	juli	65,2	58,7	55,4	55,0	54,4	54,0
	augusti	63,6	57,1	53,9	53,7	52,7	52,4
	september	61,9	55,3	52,0	51,8	50,8	50,5
	oktober	60,8	54,2	50,9	50,6	49,8	49,7
	november	62,0	55,5	52,3	51,9	51,6	51,3
	december	62,1	55,8	52,7	52,3	52,0	51,7
2010	januari	65,2	58,8	55,7	55,3	54,7	54,5
	februari	66,2	59,8	56,7	56,4	56,1	55,8
	mars	65,9	59,5	56,4	56,2	55,5	55,1
	april	63,5	57,2	54,1	53,9	53,0	52,4
	maj	65,3	58,8	55,7	55,2	54,6	54,3
	juni	66,0	59,4	56,1	55,6	55,1	54,9
	juli	65,8	59,1	55,9	55,5	54,8	54,4
	augusti	64,2	57,6	54,3	54,0	53,1	52,7
	september	64,3	57,7	54,5	54,1	53,4	53,0

**Genomsnittligt elenergipris, 3-årigt prisavtal, för hushållskunder januari 2009-september 2010. Öre/kWh (exkl. skatter)**

Average electric energy price (3-year agreements) for household consumers January 2009 – September 2010. Öre/kWh (excl. taxes)

öre/kWh



## Kundfördelning

Tablå 2F visar att andelen kunder med rörligt pris i september 2010 uppgick till 30,8 procent. Det innebär en liten ökning jämfört med föregående kvartal men en tydlig ökning jämfört med september 2009 då andelen var 28,3 procent. Kundgruppen med tillsvidarepris uppgick i september 2010 till 24,7 procent, en minskning jämfört med september 2009 då andelen var 26,8 procent. Tredje största kundgrupp är den med avtalslängd på 3 år med en andel på 17,6 procent. Fr.o.m. 2008 redovisas också en tillkommande kundgrupp med övriga avtalsformer, vilken hade en andel av 6,3 procent i september.

### 2F. Fördelning av samtliga kunder på olika avtalstyper, procent

Distribution of customers for different types of agreements, Percent

		Avtalstyp						To- talt
	Tills- vidare- pris	Rörligt pris	Avtal med avtals- längd upp t.o.m. 1 år	Avtal med avtals- längd mellan 1 och 2 år	Avtal med avtals- längd på 3 år	Övriga avtals- former <sup>1)</sup>		
2009	januari	34,1	22,4	14,8	2,8	19,3	6,6	100
	februari	33,5	22,7	14,5	2,8	19,1	7,4	100
	mars	32,8	22,3	14,7	2,8	19,2	8,2	100
	april	29,5	26,8	13,0	3,5	19,5	7,7	100
	maj	29,0	27,1	12,9	3,6	19,7	7,7	100
	juni	28,2	27,1	13,0	3,9	20,0	7,8	100
	juli	27,7	27,6	12,7	4,0	20,1	7,9	100
	augusti	27,2	27,8	12,9	4,2	20,1	7,8	100
	september	26,8	28,3	12,9	4,2	20,1	7,7	100
	oktober	26,4	29,1	13,2	4,3	19,7	7,3	100
	november	26,0	29,3	13,7	4,4	19,3	7,3	100
	december	25,7	29,8	13,9	4,4	19,3	6,9	100
2010	januari	25,4	30,0	14,5	4,5	18,4	7,2	100
	februari	25,2	30,2	14,6	4,5	18,4	7,1	100
	mars	24,9	30,2	14,7	4,4	18,3	7,5	100
	april	24,9	30,1	14,9	4,5	18,4	7,2	100
	maj	25,2	30,1	14,9	4,4	18,0	7,4	100
	juni	25,1	30,3	14,6	4,8	17,5	7,7	100
	juli	25,0	30,5	14,6	4,8	17,6	7,5	100
	augusti	24,9	30,8	15,2	4,9	17,8	6,4	100
	september	24,7	30,8	15,5	5,1	17,6	6,3	100

1) Övriga avtalsformer är ofta kombinationsavtal eller långa avtal (t.ex. mixavtal, 5-årsavtal) och kan inte hänföras till någon de "vanliga avtalstyperna". Uppgiften om övriga avtalsformer inhämtas fr.o.m. januari 2008.

### 3. Priser, Nätpris för naturgas – redovisning enl. nationella krav

Fr.o.m. 2008 gör SCB på uppdrag av Energimyndigheten en undersökning om nätpriser för naturgas per den 1 januari, för hushålls- och industrikunder. Undersökningen är ett komplement till de halvårsundersökningar av genomsnittliga totalpriser för el och gas som SCB genomför sedan 2007 enligt EG-direktiv. Se avsnitt 4. Nedan angivna priser innefattar rörliga plus fasta nätpriser, beräknat till öre/kWh. Uppgifterna redovisades första gången i publikationen avseende första kvartalet 2010 men kvarstår för att ge en helhetsbild.

De genomsnittliga nätpriserna för hushållskunder har höjts den 1 januari 2010 jämfört med 1 januari 2009. Höjningen uppgår till 2 – 14 öre/kWh, beroende på förbrukarkategori. För industrikunder har nätpriserna däremot sänkts upp till 3 öre/kWh eller är oförändrad för de olika förbrukarkategorierna. Prisnivån för hushåll är högre än för industrikunder, för hushåll uppgår priset till 25 – 67 öre/kWh och för industrikunder ligger priset på 3 – 17 öre/kWh.

#### 3A. Genomsnittligt nätpris 1 januari för naturgas – hushållskunder. Priset i öre/kWh (moms ingår).

Average network tariffs (incl. VAT) January for natural gas – households. Prices in öre/kWh for different kinds of standard consumers

		Pris per förbrukarkategori, öre/kWh		
		D1	D2	D3
2008	1 januari	51 <sup>k</sup>	23	17
2009	1 januari	53 <sup>k</sup>	25	23
2010	1 januari	67	29	25

<sup>k</sup>) Korrigerade siffror den 2010-02-16 efter erhållen ny information.

#### Definitioner

Grupp	Årlig konsumtion, kWh
D1	< 5 500
D2	5 500 - < 55 000
D3	≥ 55 000

#### 3B. Genomsnittligt nätpris 1 januari för naturgas – industrikunder. Priset i öre/kWh (moms ingår inte).

Average network tariffs for natural gas – industrial consumers. Prices in öre/kWh (excl. VAT) for different kinds of standard consumers.

		Pris per förbrukarkategori, öre/kWh				
		I1	I2	I3	I4	I5
2008	1 januari	16	12	7	4	3
2009	1 januari	18	13	9	7	3
2010	1 januari	17	12	8	4	3

#### Definitioner

Grupp	Årlig konsumtion, MWh
I1	< 300
I2	300 - < 3 000
I3	3 000 - < 30 000
I4	30 000 - < 300 000
I5	300 000 - < 1 100 000

## 4. Priser, El och gas – redovisning enligt EG-direktiv

### Undersökningen ändrades 2007

Under 2007 ändrades undersökningen av el- och gaspriser enligt EG-direktiv. I fortsättningen samlas uppgifter in om de priser som el- och gasleverantörernas kunder betalar i genomsnitt under ett halvår med fördelning på kundgrupper efter elanvändning. Före 2007 avsåg undersökningen punktpriser på bestämda datum. I totalpriset för elkunden ingår elenergipris (inkl. elcertifikatpris), elnätpris, skatt och moms. På liknande sätt ingår för naturgaskunden gasenergipris, gasnätpris, skatt och moms. Redovisade priser för industrikunder i 4B och 4D är emellertid exkl. moms.

Indelningen av kunder efter årlig konsumtion av el resp. gas ändrades också 2007. Hushållskundernas elpriser delas in i fem typkundsgupper som tidigare, men med nya konsumtionsgränser. Industrikundernas elpriser delas nu in i sex grupper mot tidigare nio. Gaspriserna redovisas i fortsättningen i färre konsumtionsgrupper för såväl hushålls- som industrikunder. Resultat med kommentarer för första halvåret 2010 publicerades i föregående publikation och kvarstår nu.

### Högre elpris för hushållskunder första halvåret 2010

De genomsnittliga totala elpriserna för hushållskunder under första halvåret 2010 steg för alla de fem redovisade typkundsgupperna jämfört med halvåret innan. Jämfört med första halvåret 2009 steg priserna för fyra av de fem typkundsgupperna. Totalpriset för hushållskunder med en årlig konsumtion av minst 15 000 kWh el uppgick första halvåret 2010 till 143 öre/kWh. En prishöjning med 8 öre/kWh (6 procent) jämfört med andra halvåret 2009 och en höjning med 3 öre/kWh (2 procent) jämfört med första halvåret 2009. Priserna för typkundsguppen med årlig konsumtion under 1 000 kWh el har stigit kraftigt första halvåret jämfört med tidigare halvår. För denna grupp, som i Sverige utgör en mycket liten andel av alla kunder, påverkas totalpriset starkt av höjda fasta priser. Detta kan vara en förklaring, av flera, till prisstegringen.

#### 4A. Elpriser för hushållskunder, undersökningsmetod fr.o.m. 2007

Electricity prices for household customers, method as of 2007

Genomsnittligt totalpris		Typkundsgrupp				
		DA	DB	DC	DD	DE
Pris inkl nät, skatt och moms öre/kWh						
2007	jan-juni	250	145	144	128	114
2007	juli-dec	270	161	150	136	122
2008	jan-juni	269	176	159	139	127
2008	juli-dec	293	193	172	149	136
2009	jan-juni	277	195	174	149	140
2009	juli-dec	285	189	171	148	135
2010	jan-juni	337	195	180	156	143

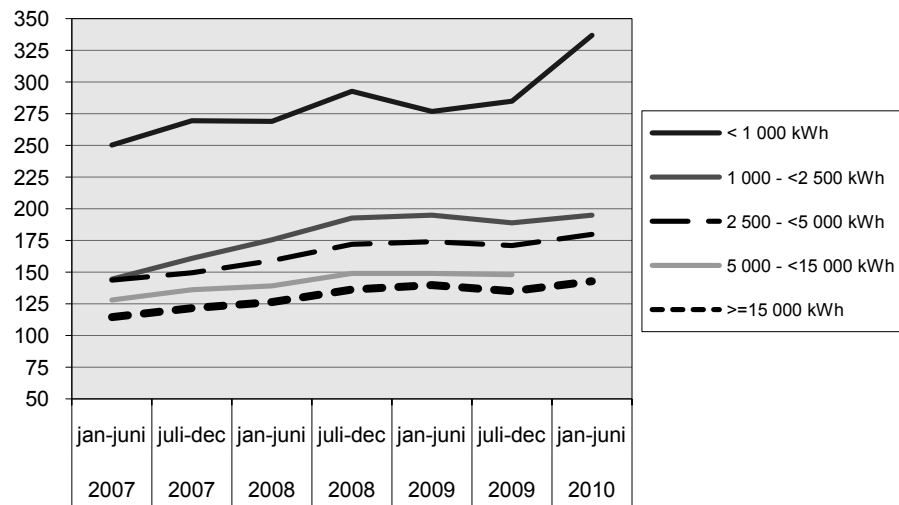
#### Kundindelning efter konsumtion

Kundgrupp	Årlig konsumtion, kWh
DA	< 1 000
DB	1 000 - <2 500
DC	2 500 - <5 000
DD	5 000 - <15 000
DE	>=15 000

**Elpriser för hushållskunder, undersökningsmetod fr.o.m. 2007**

Electricity prices for household customers, method as of 2007

Öre/kWh

**Högre elpris även för industrikunder första halvåret 2010**

Det genomsnittliga totalpriset på el för industrikunder steg för alla de sex redovisade typkundsgrupperna under första halvåret 2010, jämfört med halvåret dessförinnan. Även jämfört med första halvåret 2009 var priserna i år högre för alla typkundsgrupperna.

**4B. Elpriser för industrikunder, undersökningsmetod fr.o.m. 2007**

Electricity prices for industrial customers, method as of 2007

Genomsnittligt totalpris		Typkundsgrupp					
		IA	IB	IC	ID	IE	IF
		Pris inkl nät och skatt (exkl. moms) öre/kWh					
2007	jan-juni	89	67	57	48	44	43
2007	juli-dec	89	70	61	54	49	48
2008	jan-juni	104	75	65	58	52	52
2008	juli-dec	117	86	76	68	61	61
2009	jan-juni	124	83	72	64	57	54
2009	juli-dec	121	81	72	62	58	52
2010	jan-juni	131	89	79	70	68	64



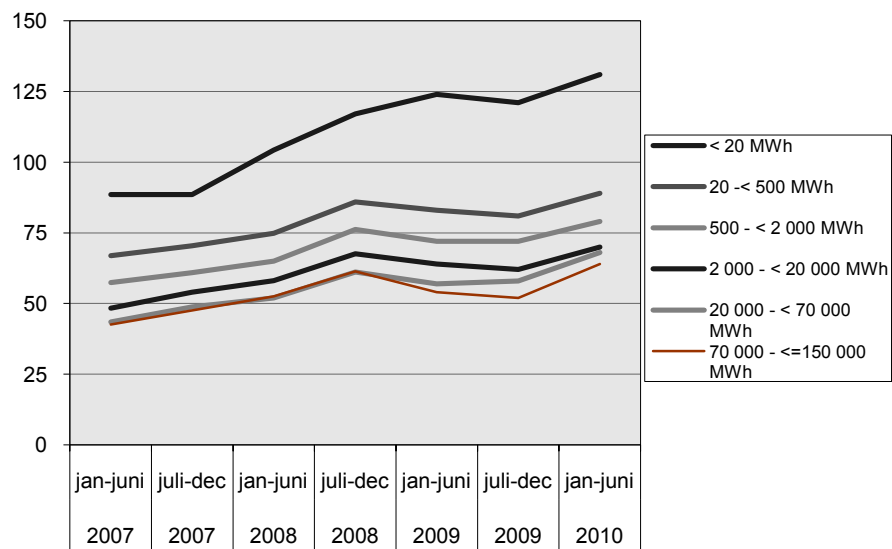
**Kundindelning efter konsumtion**

Grupp	Årlig konsumtion, MWh
IA	< 20
IB	20 - < 500
IC	500 - < 2 000
ID	2 000 - < 20 000
IE	20 000 - < 70 000
IF	70 000 - <=150 000

**Elpriser för industrikunder, undersökningsmetod fr.o.m. 2007**

Electricity prices for industrial customers, method as of 2007

Öre/kWh

**Naturgaspriset för hushållskunder steg första halvåret 2010 jämfört med halvåret innan**

Det genomsnittliga totalpriset på naturgas för hushållskunder steg för de tre redovisade typkundsgруппerna under första halvåret 2010 jämfört med halvåret dessförinnan. Även jämfört med motsvarande period året innan steg naturgaspriset för de tre typkundsgруппerna.

**4C. Naturgaspriser för hushållskunder, undersökningsmetod fr.o.m. 2007**

Gas prices for household customers, method as of 2007

Genomsnittligt totalpris		Typkundsgрупп		
		D1	D2	D3
Pris inkl nät, skatt och moms öre/kWh				
2007	jan-juni	122	86	84
2007	juli-dec	121	85	84
2008	jan-juni	126	90	87
2008	juli-dec	150	102	99
2009	jan-juni	136	97	93
2009	juli-dec	155	100	93
2010	jan-juni	159	101	96

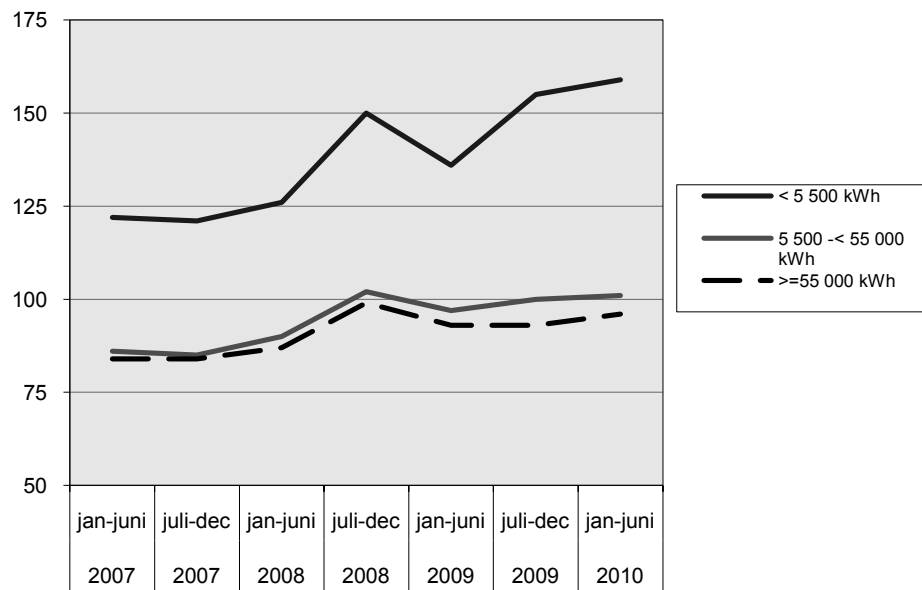
**Kundindelning efter konsumtion**

Grupp	Årlig konsumtion, kWh
D1	< 5 500
D2	5 500 -< 55 000
D3	>=55 000

**Naturgaspriser för hushållskunder, undersökningsmetod fr.o.m. 2007**

Gas prices for household customers, method as of 2007

Öre/kWh

**Naturgaspriset för industrikunder sjönk däremot**

Det genomsnittliga totalpriset på naturgas för industrikunder sjönk däremot för fyra av de fem redovisade typkundsgrupperna under första halvåret 2010 jämfört med halvåret dessförinnan. Jämfört med första halvåret 2009 var emellertid naturgaspriserna för fyra av de fem typkundsgrupperna något högre första halvåret 2010.

**4D. Naturgaspriser för industrikunder, undersökningsmetod fr.o.m. 2007**

Gas prices for industrial customers, method as of 2007

Genomsnittligt totalpris		Typkundsgrupp				
		I1	I2	I3	I4	I5
Pris inkl nät och skatt (exkl. moms) öre/kWh						
2007	jan-juni	50	46	41	34	..
2007	juli-dec	53	47	42	37	..
2008	jan-juni	60	54	48	44	46
2008	juli-dec	65	58	52	44	41
2009	jan-juni	56	50	43	36	36
2009	juli-dec	62	57	47	41	39
2010	jan-juni	58	51	43	41	38

.. Uppgift inte tillgänglig eller ej möjlig att redovisa av sekretesskäl.

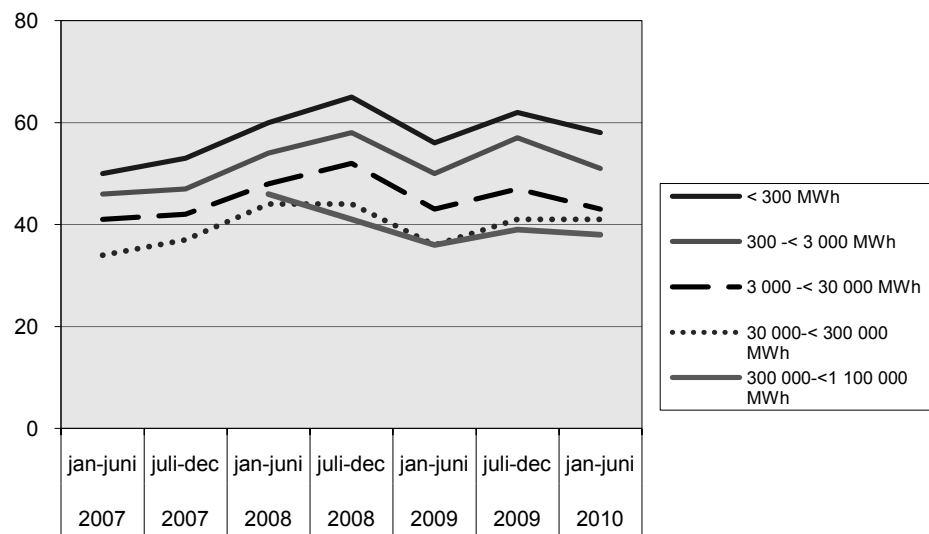
**Kundindelning efter konsumtion**

Grupp	Årlig konsumtion, MWh
I1	< 300
I2	300 -< 3 000
I3	3 000 -< 30 000
I4	30 000 -< 300 000
I5	300 000 -< 1 100 000

**Naturgaspriser för industrikunder, undersökningsmetod fr.o.m. 2007**

Gas prices for industrial customers, method as of 2007

Öre/kWh



## 5. Priser, Fjärrvärme och eldningsolja

### Fjärrvärmepriser för flerbostadshus

Fjärrvärmepriser för flerbostadshus avser den 15:e i varje månad.

Priserna avser flerfamiljshus som fjärrvärmeleverantörerna anser vara genomsnittliga och insamlas dels för det fasta priset och dels för det rörliga priset, som läggs ihop till ett pris i kr/MWh. 15 fjärrvärmebolag tillfrågas i undersökningen och inget bortfall förekommer, uppgiftslämnarplikt föreligger. De lämnade svaren viktas ihop till ett medelpris i kr/MWh (inkl. moms).

#### 5A. Fjärrvärmepriser (inkl. moms) för flerbostadshus januari 2000 – september 2010

District heating prices for multi-dwelling buildings

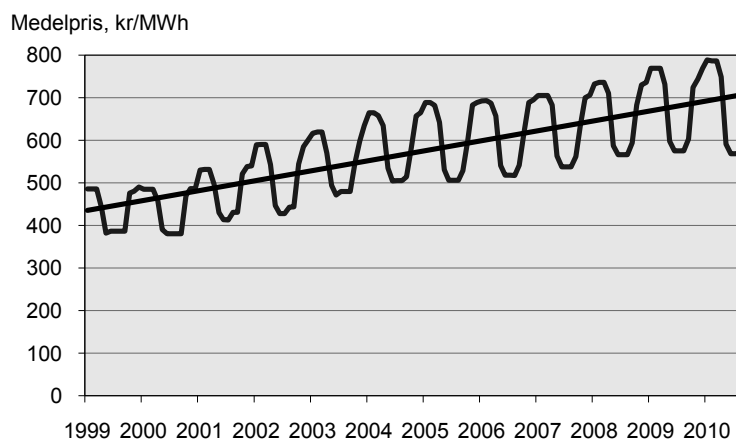
Månad	Medelpris, kr/MWh											
	2000	2001	2002	2003	2004	2005	2006	2007	2008	2009	2010	
Jan	484,9	530,2	589,4	616,9	664,7	688,6	692,2	705,5	732,6	769,4	786,7	
Feb	484,9	531,4	590,4	619,5	664,7	688,5	693,6	705,4	735,7	769,4	786,7	
Mars	484,7	531,5	590,5	619,6	657,6	682,3	687,3	705,5	735,8	769,4	786,7	
April	458,1	496,2	542,7	570,2	634,3	642,5	657,2	683,0	710,7	731,5	748,7	
Maj	390,5	430,5	446,7	493,8	534,4	531,2	541,0	563,2	587,1	597,5	591,3	
Juni	380,4	413,4	427,8	471,3	504,4	506,4	517,8	537,6	565,9	574,9	568,5	
Juli	380,4	413,3	427,8	480,1	505,6	506,4	517,8	537,6	566,0	574,9	568,5	
Aug	380,3	431,1	443,3	480,0	505,5	506,3	517,7	537,6	566,0	574,9	570,5	
Sept	380,3	431,1	443,4	480,0	514,0	528,3	541,7	561,9	594,1	603,1	597,9	
Okt	470,1	521,1	544,8	547,6	582,9	598,6	618,3	634,6	682,6	723,8		
Nov	486,5	538,4	585,2	598,7	656,9	682,5	688,6	699,7	730,3	743,5		
Dec	486,5	539,8	600,1	634,6	665,0	688,7	695,0	706,2	736,4	769,4		

Fjärrvärmepriset för flerbostadshus har i allmänhet varit högre varje månad jämfört med motsvarande månad året innan under den redovisade perioden från 2001 och framåt. Under de senaste fem månaderna, maj – september 2010, sjönk emellertid priset på fjärrvärme, jämfört med motsvarande månader året innan. Sänkta priser under ett flertal månader i följd, jämfört med motsvarande månader året innan, har inte noterats tidigare i tidsserien ovan. Prissänkningen har dock varit liten. I september 2010 var sänkningen cirka 5 kr/MWh (cirka 1 procent) jämfört med september 2009.

Fjärrvärmepriset hos vissa av de större leverantörerna varierar med relativt kraftiga skillnader över året, och detta får också genomslag i statistiken. Priset är lägst under juni – augusti och högst under december – mars.

### Fjärrvärmepriser för flerbostadshus januari 2000 – september 2010, kr/MWh

District heating prices for multi-dwelling buildings



### Pris för eldningsolja till villakunder

Pris för eldningsolja till villakunder hämtas från en delundersökning till Konsumentprisindex, KPI. Priserna avser den 15:e i varje månad. Priser insamlas för eldningsolja klass 1. Priser samlas in för grundpris samt eventuella ortstillägg och rabatter. De lämnade svaren viktas ihop till ett medelpris, inkl. skatt och moms.

Efter kraftiga prisfall sedan hösten 2008 fram till maj 2009 har totalpriset på eldningsolja för villakunder efter hand stigit igen men under tredje kvartalet sjönk priset däremot något. I slutet av tredje kvartalet 2010, i september, var priset cirka 3 procent lägre än i juni 2010. Priset på eldningsolja uppgick i september 2010 till 11 894 kr/m<sup>3</sup>. Jämfört med september 2009 innebär det emellertid en kraftig höjning med 1 580 kr/m<sup>3</sup> (ca 15 procent). Fortfarande ligger dock prisnivån betydligt under toppnoteringarna från sommaren 2008.

Någon förändring av energi- och koldioxidskatterna har inte gjorts för eldningsolja till villakunder för 2010. Se särskild information om skatter i avsnitt 6.

### 5B. Pris för eldningsolja (inkl. skatt och moms) till villakunder januari 2000 – september 2010

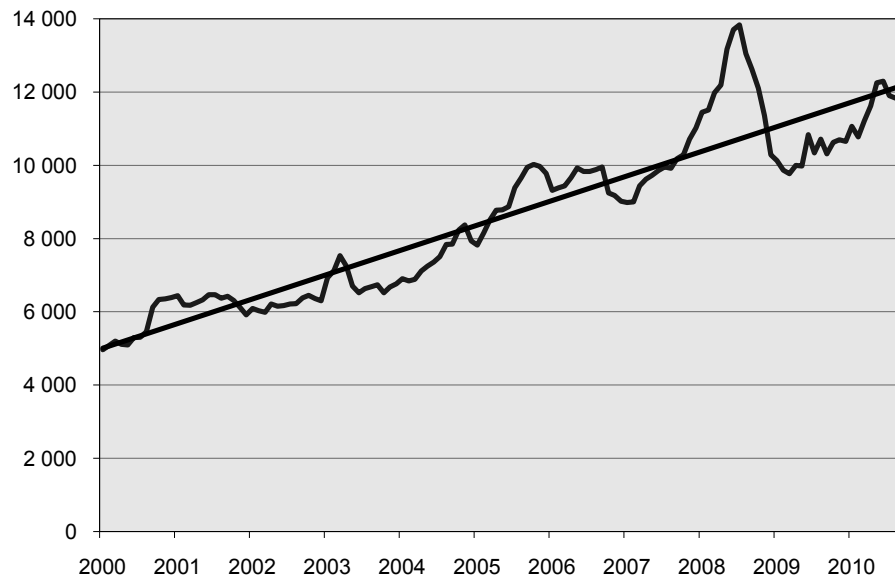
Heating oil prices for customers in detached houses  
January 2000 – September 2010

Månad	Medelpris kr/ m <sup>3</sup>										
	2000	2001	2002	2003	2004	2005	2006	2007	2008	2009	2010
Jan	4 963	6 445	6 087	6 926	6 900	7 825	9 320	8 980	11 453	10 129	11 064
Feb	5 080	6 186	6 031	7 126	6 846	8 155	9 389	8 998	11 506	9 868	10 774
Mars	5 200	6 180	5 986	7 533	6 886	8 505	9 437	9 442	11 985	9 768	11 215
April	5 115	6 251	6 210	7 243	7 114	8 775	9 668	9 620	12 192	9 999	11 623
Maj	5 099	6 324	6 151	6 704	7 245	8 786	9 930	9 728	13 171	9 982	12 253
Juni	5 296	6 470	6 174	6 521	7 355	8 868	9 835	9 856	13 704	10 835	12 301
Juli	5 306	6 464	6 210	6 637	7 504	9 388	9 836	9 956	13 835	10 340	11 907
Aug	5 455	6 372	6 221	6 682	7 843	9 653	9 883	9 922	13 052	10 719	11 835
Sept	6 125	6 426	6 378	6 739	7 845	9 942	9 951	10 177	12 623	10 314	11 894
Okt	6 334	6 308	6 447	6 520	8 234	10 020	9 249	10 290	12 101	10 625	
Nov	6 350	6 120	6 361	6 681	8 369	9 969	9 176	10 716	11 360	10 699	
Dec	6 386	5 914	6 301	6 761	7 932	9 776	9 015	11 017	10 287	10 655	
<b>Års-medeltal</b>	<b>5 559</b>	<b>6 288</b>	<b>6 213</b>	<b>6 839</b>	<b>7 506</b>	<b>9 139</b>	<b>9 557</b>	<b>9 892</b>	<b>12 272</b>	<b>10 328</b>	

**Pris för eldningsolja till villakunder januari 2000 – september 2010. Kr/m<sup>3</sup>**

Heating oil prices for customers in detached houses  
January 2000 – September 2010

Medelpris, kr/m<sup>3</sup>



## 6. Skatter

Utöver utgifter för överförd och använd energi tillkommer för energianvändaren att betala gällande skatter på energiområdet. Dessutom tillkommer moms (avdragsgill för företag) på summan av priset för använd och överförd energi och för de särskilda energiskatterna. I tablåerna 6A och 6B anges skatter för 2009 och 2010 som direkt eller indirekt påverkar totalnivån för de energipriser som är aktuella i denna publikation. För bränslen och drivmedel finns t.ex. flera skattesatser, som varierar av olika skäl. För detaljerad information hänvisas till Skatteverket.

I tablåernas kolumner ”Total skatt” är i förekommande fall flera typer av punktskatter hopslagna, t.ex. energiskatt och koldioxidskatt. Endast några små förändringar har gjorts fr.o.m. 2010 av de skattesatser som redovisas här, jämfört med 2009.

Punktskatt på elanvändning har funnits i Sverige sedan 1951. Den allmänna elskatten har ändrats vid varje årsskifte under ett stort antal år, med som regel höjningar. Fr.o.m. 1 januari 2010 sänktes den allmänna elskatten med 0,2 öre/kWh till 28,0 öre/kWh med undantag för ett antal kommuner i norra Sverige. Dessa har sedan tidigare lägre elskatt och fick en sänkning fr.o.m. 1 januari 2010 med 0,1 öre/kWh till 18,5 öre/kWh. För elanvändning i vissa industriella processer och i växthus är elskatten oförändrad med 0,5 öre/kWh, vilket den varit sedan den infördes 1 juli 2004.

**6A. Allmänna energi- och miljöskatter under 2009 och 2010**

General energy and environment taxes 2009 and 2010

	2009		2010		Förändring	
	Total skatt i kronor	Skatt, öre/kWh	Total skatt i kronor	Skatt öre/kWh	öre/kWh	procent
<b>Bränslen</b>						
Eldningsolja 1, kr/m <sup>3</sup> (<0,05 % svavel)	3 804	38,2	3 804	38,2	0,0	0,0
Kol, kr/ton (0,5% svavel)	3 106	41,1	3 108	41,1	0,0	0,0
Naturgas, kr/1000 m <sup>3</sup>	2 510	22,7	2 512	22,7	0,0	0,0
<i>Elanvändning</i>						
El, norra Sverige, öre/kWh <sup>1)</sup>		18,6		18,5	-0,1	-0,0
El, övriga Sverige, öre/kWh		28,2		28,0	-0,2	0,0
<i>Industri</i>						
Elanvändning, industriella processer + växthus, öre/kWh		0,5		0,5	0,0	0,0

Anm: Utöver skatterna tillkommer moms med 25% (avdragsgill för företag och industri)

Källa: Skatteverket, Energimyndighetens bearbetning

- 1) Norrbottens län – Samtliga kommuner  
 Västerbottens län – Samtliga kommuner  
 Jämtlands län – Samtliga kommuner  
 Västernorrlands län – Sollefteå, Ånge och Örnsköldsviks kommuner  
 Gävleborgs län – Ljusdals kommun  
 Dalarnas län – Malung-Sälen, Mora, Orsa och Älvdalens kommuner  
 Värmlands län – Torsby kommun

### 6B. Energi och miljöskatter för industri, jordbruk, skogsbruk och vattenbruk 1 januari 2010 jämfört med 1 januari 2009

Energy and environment taxes for industry, agriculture, forestry and aquaculture 1 January 2010 compared to 1 January 2009

Bränslen	2009		2010		Förändring	
	Total skatt i kronor	Skatt, öre/kWh	Total skatt i kronor	Skatt, öre/kWh	öre/kWh	i procent
Eldningsolja 1, kr/m <sup>3</sup> (<0,05 % svavel)	631	6,3	633	6,4	+0,1	+1,6
Kol, kr/ton (0,5% svavel)	700	9,3	701	9,3	0,0	0,0
Naturgas, kr/1000 m <sup>3</sup>	473	4,3	474	4,3	0,0	0,0

Källa: Skatteverket, Energimyndighetens bearbetning

Det kan ofta vara svårt att se de ingående delarna av ett totalt pris för energi. Inte minst gäller det priserna för el vilka varierar beroende på typ av kund, avtalsform, volym använd el och vald elleverantör (elhandlare). Den geografiska belägenheten avgör också elskatten för vanliga elkonsumenter. I syfte att förklara hur stor andel elnätpris, elenergipris, energiskatt resp. moms utgör av det totala elpriset beskrivs tre exempel.

I tablå 6C med åtföljande diagram visas årskostnaden för el under 2010 för tre relativt vanliga typkunder. De angivna priserna är tagna från avsnitt 1 och 2 och är enbart giltiga för dessa tre exempel. Ett generellt konstaterande kan emellertid göras angående de ingående fyra delarna av totalpriset: elnätpris, elenergipris, energiskatt, moms. Beroende på att elnätpriset höjts samtidigt som elenergipris och energiskatt sänkts får elnätpriset en större andel av totalpriset. I exemplen beräknas skatten efter den högsta skattesatsen, vilken gäller för den stora merparten av kommuner i Sverige. På liknande sätt kan årskostnaden för andra typkunder och avtalsformer beräknas.



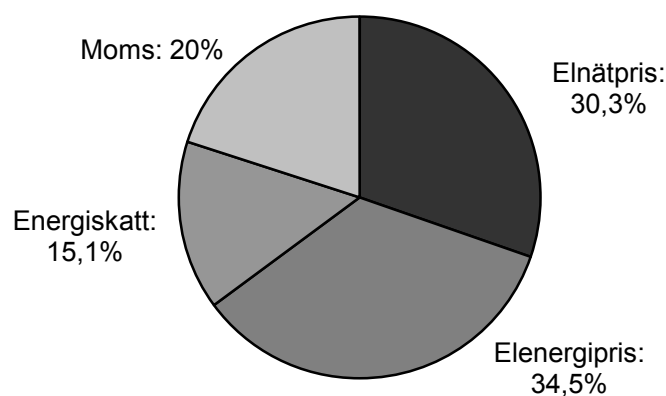
### 6C. Exempel på årskostnad under 2010 för el för tre typkunder i södra Sverige som antas ha ett 1-årsavtal avseende kalenderåret 2010

Example of yearly cost in 2010 for electricity and three types of customers in southern Sweden who are assumed to have a 1-year contract for the calendar year 2010

Typkund	Elnät- pris	Elener- gipris	Summa före skatter	Energi- skatt	Moms 25% pålägg	Summa skatter	Totalt pris inkl. skatter
Lägenhet med årsförbrukning på 2 000 kWh							
- pris öre/kWh	56,1	63,8	119,9	28,0	36,98	64,98	184,88
- pris i kr	1 122	1 276	2 398	560	739,5	1 299,5	3 697,50
- andel i procent av totalpriset	30,3	34,5	64,9	15,1	20,0	35,1	100,0
Villa utan elvärme med årsförbrukning på 5 000 kWh							
- pris öre/kWh	48,5	57,3	105,8	28,0	33,45	61,45	167,25
- pris i kr	2 425	2 865	5 290	1 400	1 672,5	3 042,5	8 362,5
- andel i procent av totalpriset	29,0	34,3	63,3	16,7	20,0	36,7	100,0
Villa med elvärme, årsförbrukning på 20 000 kWh							
- pris öre/kWh	26,2	54,1	80,3	28,0	27,1	55,1	135,4
- pris i kr	5 240	10 820	16 060	5 600	5 415	11 015	27 075
- andel i procent av totalpriset	19,4	40,0	59,3	20,7	20,0	40,7	100,0

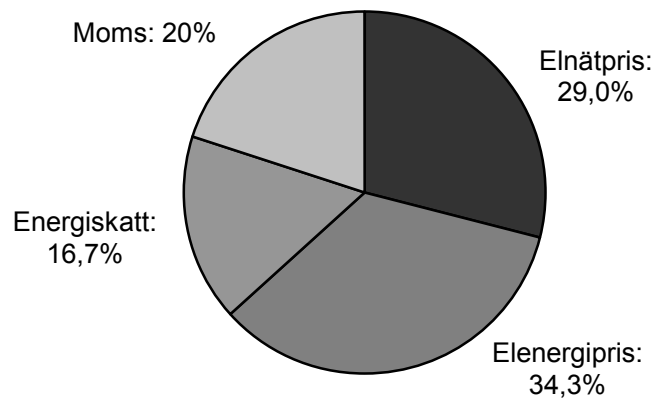
### Fördelning i procent av årskostnaden 2010 för en lägenhetskund i södra Sverige med årsförbrukning på 2 000 kWh och 1-årsavtal

Distribution in percent of annual cost 2010 for a customer in an apartment in southern Sweden with annual usage of 2 000 kWh and 1-year contract

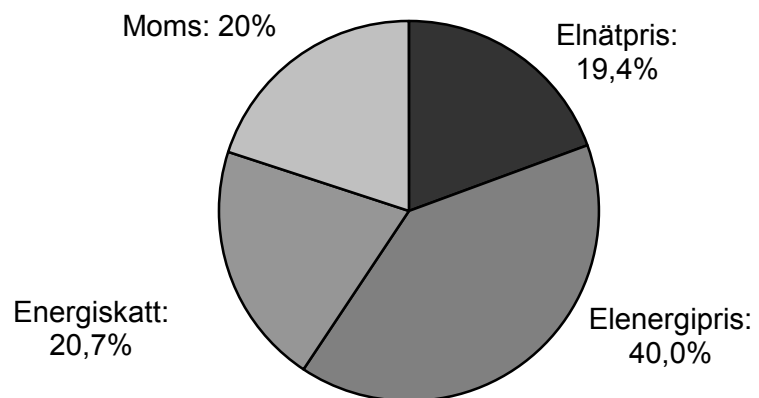


**Fördelning i procent av årskostnaden 2010 för en villakund utan elvärme i södra Sverige med årsförbrukning på 5 000 kWh och 1-årsavtal**

Distribution in percent of annual cost 2010 for a customer in a detached house without electric heating in southern Sweden with an annual usage of 5 000 kWh and a 1-year contract

**Fördelning i procent av årskostnaden 2010 för en villakund med elvärme i södra Sverige med årsförbrukning på 20 000 kWh och 1-årsavtal**

Distribution in percent of annual cost 2010 for a customer in a detached house with electric heating in southern Sweden with an annual usage of 20 000 kWh and a 1-year contract



I tablå 6D jämförs årskostnaden för åren 2009 och 2010 med samma exempel som finns i tablå 6C. Den beräknade totala årskostnaden för de tre exemplen sjunker med 0,9 till 3,0 procent för 2010 jämfört med året innan. Detta sker tack vare att erbjudet elenergipris var lägre i januari 2010. Vidare påverkar den något sänkta energiskatten totalpriset nedåt. De prissänkande faktorerna har större effekt än höjningen av elnätspriset.

Observera att detta är fortfarande endast exempel på kostnad för tre typkunder som antas ha exakt samma typ av avtal under både 2009 och 2010. Generella slutsatser för hela elmarknaden under ett år kan vara olämpliga att dra från dessa exempel. Den exemplifierade avtalsformen (1-årsavtal) innehas f.n. endast av cirka 15 procent av samtliga elkunder. Uppgift om exakt andel 1-årsavtal för de angivna typkunderna saknas, den kan vara både högre eller lägre än 15 procent.

#### 6D. Jämförelse av årskostnad för el mellan 2009 och 2010 för de tre exemplifierade typkunderna i tablå 6C.

Example of yearly costs between 2009 and 2010

Typkund	Elnät- pris	Elener- gipris	Summa före skatter	Energi- skatt	Moms 25% pålägg	Summa skatter	Totalt pris inkl. skatter
Lägenhet med årsförbrukning på 2 000 kWh							
- pris i kr 2009	1 048	1 374	2 422	564	746,5	1310,5	3732,5
- pris i kr 2010	1 122	1 276	2 398	560	739,5	1299,50	3697,50
- förändring i kr	74	-98	-24	-4	-7	-11	-35
- förändring i procent	7,1	-7,1	-1,0	-0,7	-0,9	-0,8	-0,9
Villa utan elvärme med årsförbrukning på 5 000 kWh							
- pris i kr 2009	2 280	3 100	5 380	1 410	1 697,50	3 107,50	8 487,50
- pris i kr 2010	2 425	2 865	5 290	1 400	1 672,50	3 042,50	8 362,50
- förändring i kr	145	-235	-90	-10	-25	-65	-125
- förändring i procent	6,4	-7,6	-1,7	-0,7	-1,5	-2,1	-1,5
Villa med elvärme, årsförbrukning på 20 000 kWh							
- pris i kr 2009	4 940	11 740	16 680	5 640	5 580	11 220	27 900
- pris i kr 2010	5 240	10 820	16 060	5 600	5 415	11 015	27 075
- förändring i kr	300	-920	-620	-40	-165	-205	-825
- förändring i procent	6,1	-7,8	-3,7	-0,7	-3,0	-1,8	-3,0

## 7. Byten av elleverantör

### Byten av elleverantör (elhandelsföretag)

Tablå 7A och diagrammet nedan visar antal byten av elleverantör (elhandelsföretag) som kunder gjort till sin elanläggning (i bostad, företag etc.) Varje elanläggning som får en annan elleverantör räknas som ett byte. Bytena administreras av företag med nätkoncession för el. Tabellen visar antal byten per månad med fördelning efter kundkategori (hushåll resp. andra). Januari har varit den viktigaste bytesmånaden, framför allt för icke hushållskunder. Uppgifter finns insamlade sedan april 2004. Alla uppgifter ligger också inlagda i en statistikdatabas som kan nås via SCB:s webb.

Smärre revideringar av tidigare lämnade uppgifter sker regelmässigt av denna statistik.

### 7A. Antal byten efter kundkategori januari 2009 – september 2010. Prel. uppgifter

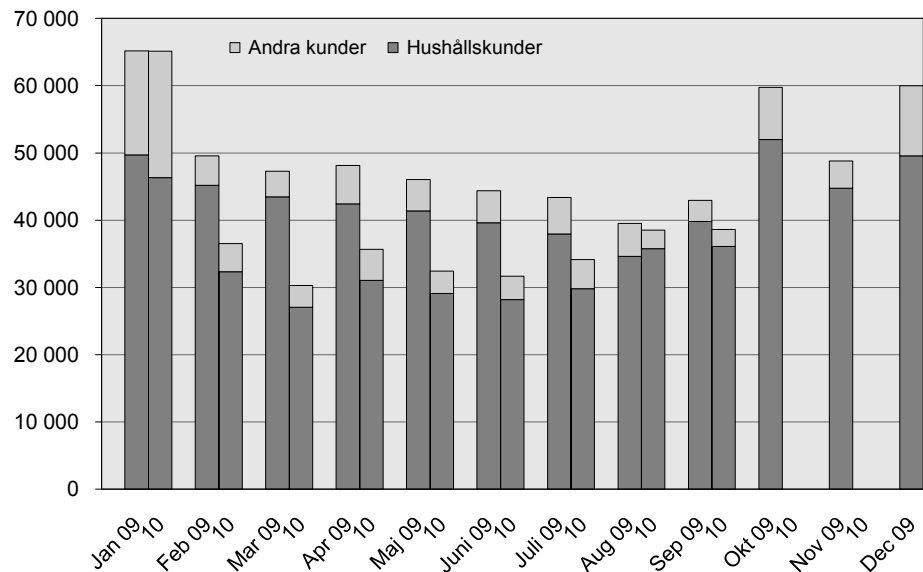
Number of switches of suppliers by customer category. Prel. data

År	Månad	Hushållskunder	Andra kunder	Totalt
2009	januari	49 717	15 469	65 186
	februari	45 152	4 420	49 572
	mars	43 437	3 845	47 282
	april	42 417	5 711	48 128
	maj	41 346	4 681	46 027
	juni	39 599	4 760	44 359
	juli	37 942	5 439	43 381
	augusti	34 601	4 907	39 508
	september	39 789	3 136	42 925
	oktober	51 989	7 736	59 725
	november	44 722	4 085	48 807
	december	49 565	10 423	59 998
2010	januari	46 320	18 774	65 094
	februari	32 306	4 181	36 487
	mars	27 049	3 225	30 274
	april	31 026	4 649	35 675
	maj	29 102	3 308	32 410
	juni	28 202	3 475	31 677
	juli	29 821	4 287	34 108
	augusti	35 750	2 747	38 497
	september	36 077	2 508	38 585

### Antal byten av elleverantör som gjorts januari 2009 – september 2010 efter kundkategori

Number of switches of suppliers January 2009 – September 2010

Antal byten



Den beräknade bytesvolymen för de kunder som bytt elleverantör är vanligen högst i januari. Förklaringen till detta är att kategorin Andra kunder dvs. företag m.fl. icke hushållskunder har, jämfört med hushållen, en mycket stor elanvändning.

### 7B. Beräknad bytesvolym i GWh efter kundkategori och tid

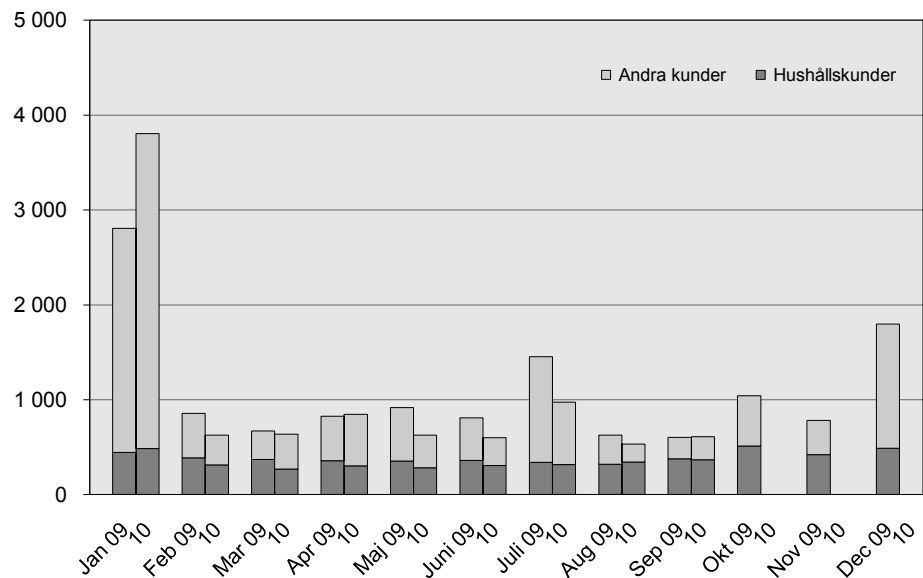
Estimated volume of switches in GWh by customer category and time

År	Månad	Hushållskunder	Andra kunder	Totalt
2009	januari	442	2 362	2 804
	februari	385	471	856
	mars	369	299	668
	april	354	469	823
	maj	351	565	916
	juni	360	448	808
	juli	337	1 116	1 453
	augusti	317	307	624
	september	375	226	601
	oktober	510	529	1 039
	november	418	362	780
	december	488	1 306	1 794
2010	januari	484	3 318	3 802
	februari	310	316	626
	mars	266	371	637
	april	302	542	844
	maj	282	343	625
	juni	305	292	597
	juli	314	658	972
	augusti	342	189	531
	september	367	241	608

### Beräknad bytesvolym i GWh efter kundkategori januari 2009 – september 2010

Estimated volume of change in GWh by customer category January 2009 - September 2010

Bytesvolym i GWh



Hushållssektorns antal byten av elleverantör uppgick preliminärt till 101 648 under tredje kvartalet 2010. Det innebär en minskning med 10 procent jämfört med tredje kvartalet 2009. För de senaste fyra kvartalen, kv 4 2009 – kv 3 2010, registrerades 441 929 byten vilket innebär en minskning med 11 procent jämfört med motsvarande period dessförinnan.

För andra kunder, främst företag, offentliga organ och organisationer, noteras antalet byten under kv 3 2010 till 9 542, en minskning med 29 procent jämfört med motsvarande kvartal 2009. För de senaste fyra kvartalen har antalet byten för båda kundgrupperna tillsammans minskat med 9 procent jämfört med de fyra kvartalen dessförinnan, till 511 327. Detta innebär att ungefär 10 procent av landets cirka 5,2 miljoner uttagspunkter för el (elanläggningar med unikt anläggningsnummer) fått ny elleverantör under de senaste 4 kvartalen. I allmänhet har hushållskunderna endast en elanläggning som de kan byta elleverantör till, men vissa har flera, t.ex. också vid fritidshus. Ett företag eller offentligt organ har ofta ett flertal elanläggningar som de kan byta elleverantör till.

För hushållskunder minskade den totala elvolymen som omfattades av leverantörsbyten med 1 procent men den genomsnittliga elvolymen per byte ökade med 10 procent kvartal 3 2010 jämfört med motsvarande kvartal året innan. För de senaste fyra kvartalen uppgick genomsnittsvolymen till 9 900 kWh/år (9,9 MWh/år) för de hushåll som bytt elleverantör.

### 7C. Antal byten, beräknad total årsvolym för dessa och genomsnittlig årsvolym per byte. Preliminära uppgifter

Number of switches, estimated total annual volume for these switches and average annual volume per switch. Preliminary information

	Kvartal		För- ändr. %	Fyra kvartal		För- ändr. %
	Kv 2 2009	Kv 2 2010		Kv 3 2008 - kv 2 2009	Kv 3 2009 - kv 2 2010	
Antal byten efter kundkategori						
Hushållskunder	112 332	101 648	-10	494 673	441 929	-11
Andra kunder	13 482	9 542	-29	64 334	69 398	8
Summa	125 814	111 190	-12	559 007	511 327	-9
Beräknad total årsvolym i GWh <sup>[1]</sup> efter kundkategori						
Hushållskunder	1 029	1 023	-1	4 250	4 388	3
Andra kunder	1 649	1 088	-34	9 674	8 467	-12
Summa	2 678	2 111	-21	13 924	12 855	-8
Beräknad genomsnittlig årsvolym per byte i MWh <sup>[1]</sup> efter kundkategori						
Hushållskunder	9,2	10,1	10	8,6	9,9	16
Andra kunder	122,3	114,0	-7	150,4	122,0	-19

1) Se information om energienheter på sidan 3.

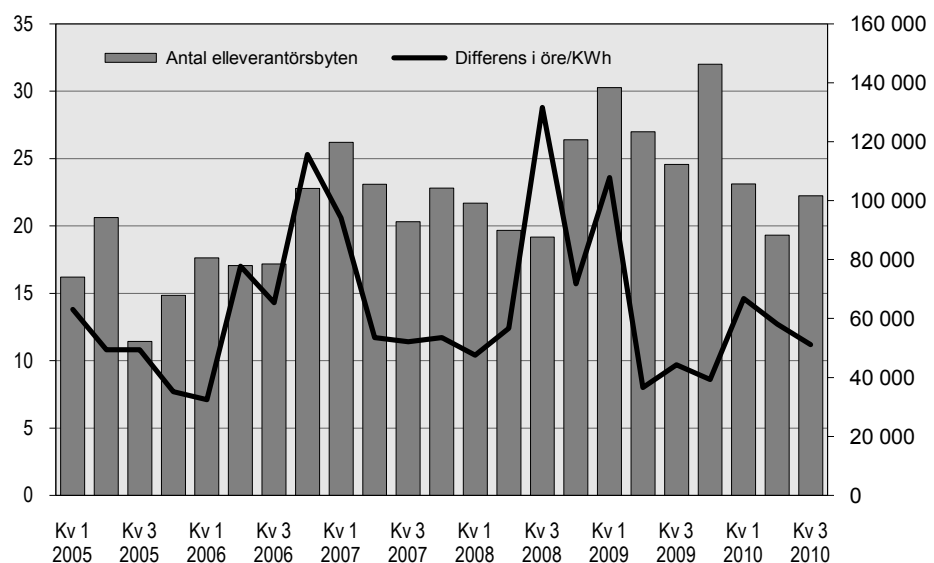
Nedanstående diagram visar antalet hushållskunder som bytt elhandelsföretag per kvartal. Som jämförelse visas den prisdifferens som funnits mellan högsta och lägsta pris hos elhandelsföretagen för ett 1-års avtal till en villakund med elvärme. Denna kundkategori har stor elanvändning och är vanligen mer pris-känslig än kunder med liten elanvändning.

### Hushållskunders leverantörsbyten i förhållande till prisskillnaden mellan elhandelsföretagens erbjudna 1-årsavtal till villakunder med elvärme

Trends for supplier switches and price differences

Differens i öre/kWh<sup>1)</sup>

Antal elleverantörsbyten



1) Differens mellan högsta och lägsta pris avser den 1:a dagen i respektive kvartal.

## 8. Byten av naturgasleverantör

Naturgasnätet i Sverige sträcker sig längs västkusten, från Trelleborg i söder till Stenungssund i norr och med en ledning från Halland till Gnosjö i Småland. Naturgasen distribueras f.n. till ett trettiotal kommuner. Naturgasmarknaden domineras av ett fåtal aktörer, såväl inom nät- som handelsverksamheten. En naturgasanvändare kan byta gasleverantör (gashandlare) men inte gasnätföretag.

För att följa kundaktiviteter på naturgasområdet efter avregleringen år 2007 genomför SCB en undersökning, med början år 2008, om kvartalsvisa byten av naturgasleverantör. Även denna undersökning görs på uppdrag av Energimyndigheten. Första året inhämtades uppgifter endast om antal anläggningar som berördes av kundbytena. Från och med år 2009 utökades undersökningen till att också omfatta och redovisa antal kunder som byter leverantör. Undersökningen tillfrågar nätföretag som innehar den del av nätet i vilken distributionen av naturgasen till slutkunderna sker, dessa företag administrerar bytena.

Under tredje kvartalet 2010 bytte 62 hushåll och 15 övriga kunder naturgasleverantör. För övriga kunder omfattade leverantörsbytena 18 anläggningar. Jämfört med tredje kvartalet året innan, ökade antalet anläggningar som berördes av bytena för hushåll, från 59 till 62. För övriga kunder minskade antalet anläggningar som fick ny leverantör från 24 till 18. Totalt sett minskade antalet byten kv 3 2010 med 3 jämfört med motsvarande kvartal 2009.

### 8A. Antal byten av naturgasleverantör under kv 1 2009 – kv 3 2010.

Reported switches of natural gas suppliers.

		Antal byten, berörda anläggningar.	
		Hushållskunder	Övriga kunder
2009	Kvartal 1	19	88
	Kvartal 2	116	49
	Kvartal 3	59	24
	Kvartal 4	91	24
2010	Kvartal 1	61	72
	Kvartal 2	58	33
	Kvartal 3	62	18



## Fakta om statistiken

---

### Elnätpris

Elnätpriser för typkunder har inhämtats från de till Energimarknadsinspektionen inrapporterade nättarifferna. Undersökningen omfattar samtliga nätkoncessionsinnehavare för el som bedrev nätverksamhet i form av lokala nät den 1 januari 2009. Redovisningen i denna publikation avser följande typkunder:

Typkund 1	<i>Lägenhet</i> med årsförbrukning på 2 000 kWh.
Typkund 2	<i>Villa (utan elvärme)</i> med årsförbrukning på 5 000 kWh.
Typkund 3	<i>Villa (med elvärme)</i> med årsförbrukning på 20 000 kWh.
Typkund 4	Abonnent som bedriver <i>jord- eller skogsbruk</i> jämte anslutet hushåll med årsförbrukning om 30 000 kWh.
Typkund 5	<i>Näringsverksamhet</i> med årsförbrukning 100 MWh.
Typkund 6	<i>Småindustri</i> eller motsvarande med årsförbrukning på 350 MWh.

### Regional redovisning slopad fr.o.m. 2008

T.o.m. 2007 grupperades nätföretagen in regionalt enligt NUTS2. Någon indelning av nätföretagen efter län har inte redovisats till SCB efter 2007, det har därför inte varit möjligt att göra en regional redovisning enligt NUTS2.

### Statistiska mått

Priserna redovisas i tablå 1B som medelvärde, median och kvartiler av pris per kWh. Medelvärdet är ovägt och tar således inte hänsyn till företagens marknadsandelar. Medianen är variabelvärdet för det mittersta företaget då företagen ordnats efter variabelns storlek. Hälften av företagen har ett värde som är lägre än medianen och den första hälften av företagen ett värde som är högre. På motsvarande sätt har 25 procent av företagen ett värde som ligger i den undre kvartilen och 25 procent av företagen ett värde som ligger i den övre kvartilen.

### Elenergipris – undersökning enligt nationella krav

Undersökningen omfattar de företag som vid aktuell tidpunkt sålde el till kunder över hela riket. Statistiken avser elenergi priser exkl. skatter som erbjuds kunderna av elleverantörerna (elhandelsföretagen).

Elenergi priserna har samlats in i form av fast och rörlig avgift. Priserna är angivna exklusive elenergiskatt och mervärdeskatt och redovisas enligt samma typkundsindelning som finns ovan under rubriken elnätpris.

Priset på el har angivits för de fem avtalstyperna *tillsvidarepris, avtal om rörligt pris, 1-årsavtal, 2-årsavtal och 3-årsavtal*. Prisuppgifterna är beräknade enligt den för kunden fördelaktigaste tariffen.

Tillsvidarepriset motsvarar närmast det tidigare tillämpade koncessionspriset.

För elhandelsföretagen har förutom typkundspriser uppgifter om antal kunder totalt och antal kunder per avtalstyp ingått i undersökningen.

Statistiken över elenergi priser används bland annat av elkonsumenter och företrädare för dessa för jämförelser av priser.

### Statistiska mått

Priserna redovisas i tabellerna som ovägda medelvärden, öre/kWh.

### **Insamling**

Elenergipriserna har insamlats via en webb-blankett. En påminnelse har skickats ut till de uppgiftslämnare som inte besvarat webb-blanketten. Det partiella bortfallet har delvis åtgärdats med hjälp av telefonkontakt.

Vissa typkunder förekommer inte hos en del företag vilket har gjort det svårt för dem att lämna begärda uppgifter. Eventuell undertäckning består av de elhandelsföretag som vid blankettens utsändning var okända i SCB:s register.

### **Nätpris för naturgas**

Undersökningen genomförs fr.o.m. år 2008 för att följa prisutvecklingen på naturgasområdet efter avregleringen år 2007. Meningen är att, via enkätundersökning riktad till ägare av naturgasnät, få kännedom om nätavgifter den 1 januari för olika typkunder/förbrukarkategorier för hushålls- och industrikunder. Undersökningen genomförs av SCB på uppdrag av Statens energimyndighet, som är ansvarig för den officiella energistatistiken i Sverige.

### **El- och gaspriser enligt EG-direktiv**

Undersökningen har genomförts sedan 1997 och regleras i ett EG-direktiv 90/377/EEC. Från och med undersökningstillfället den 1 juli 2007 har en ny insamlingsmetod tillämpats. Metoden blev reglerad inom hela EU från den 1 januari 2008, men Sverige valde att följa förslaget redan den 1 juli 2007.

Den nya och tidigare metoden beskrivs utförligt i en rapport som finns både på Energimyndighetens och SCB:s webbplats.

Den största metodförändringen är att genomsnittliga priser för den senaste 6-månadersperioden nu efterfrågas. Tidigare undersökningar avsåg punktpriser på bestämda datum. Regleringen i EG-direktivet avser industriella slutförbrukare medan den för hushållen är frivillig.

#### **Ny metod fr.o.m. juli 2007 – avseende andra halvåret 2007**

I den nya metoden inhämtas genomsnittliga priser för senaste 6-månadersperiod, tidigare gällde punktpriser på bestämda datum. Ny är också indelningen av kunder efter årlig konsumtion. Av dessa skäl är inte resultaten enligt den nya metoden helt jämförbara med tidigare metod. Vissa bedömningar av prisutvecklingen kan ändå göras.

Utsändning av blanketter har skett som tidigare och de inkomna uppgifterna har bearbetats likartat tidigare rutiner. Nytt är emellertid att uppgifter om hushållens elpriser också samlas in genom enkät till berörda uppgiftslämnare inom elsektorn. Tidigare erhöles priserna från en delundersökning till KPI.

Resultat från undersökningen publiceras på SCB:s webbplats cirka två månader efter referensdatum. Eurostat erhåller likaså resultat vid samma tidpunkt och resultaten publiceras i publikationerna Statistics in Focus och Electricity prices.

#### **Statistikens tillförlitlighet**

Undersökningen bygger på ett EG-direktiv. Detta medför att specifika svenska förhållanden inte alltid har kunnat beaktas; indelning av typkunds-kategorier är ett sådant exempel. Vissa typkunder förekommer inte hos en del företag och det har gjort det svårt för dem att lämna begärda uppgifter.

### **Fjärrvärmepriser för flerbostadshus**

Fjärrvärmepriserna för flerbostadshus baseras på en urvalsundersökning vilken genomförs av SCB som också är statistikansvarig myndighet.

Ett sannolikhetsurval av 15 fjärrvärmeföretag dras från alla företag som levererar fjärrvärme. Urvalet är gjort med PPS-metoden. Uppgiftslämnarplikt föreligger och inget bortfall förekommer.

Priserna avser ett flerfamiljshus och insamlas dels för den fasta avgiften och dels för den rörliga avgiften. Priserna är inklusive energiskatter och moms och mäts efter förbränning och leverans till kund.

Uppgifterna avser den 15:e i varje månad.

Vid beräkningen av medelpriset varje månad vägs företagens uppgifter samman till en total med vikten för respektive företag, dvs. det framräknas ett viktat medelpris. Vikten härleds från företagets årsförsäljning mätt i kvantitet. För respektive kalenderår används vikter som avser årsförsäljningen två år tidigare. Vikterna beräknas från uppgifter som erhållits i undersökningen "Årlig energistatistik (el, gas och fjärrvärme)" vid SCB. Dessa beräkningar är normalt klara i oktober avseende kalenderåret innan och vikterna används i kommande kalenderårs medelprisberäkningar.

## **Pris för eldningsolja till villakunder**

Undersökningen genomförs av SCB och är en delundersökning i Konsumentprisindex, KPI. SCB är statistikansvarig myndighet.

Priset avser eldningsolja klass 1 och avser grundpris samt eventuella ortstillägg och rabatter inkl. skatt och moms. Priserna avser den 15:e i varje månad. De lämnade svaren viktas ihop till ett medelpris.

## **Skatter**

Fr.o.m. 2008 publiceras uppgifter om förekommande skatter för de energipriser som redovisas i denna publikation. Uppgifterna är hämtade från Skatteverket och Energimyndigheten. Aktuella uppgifter för 2010 redovisas.

## **Byten av elhandelsföretag (elleverantör)**

Undersökningen om byten av elleverantör (elhandelsföretag) ingår i den månatliga elstatistiken som produceras av SCB sedan april 2004 på uppdrag av Statens energimyndighet. Uppgiftslämnare till SCB är företag med nätkoncession för el, vilka administrerar alla byten av elleverantör. Endast de byten som gjorts genom elkundens aktiva val av ny elleverantör på befintlig adress ingår i statistiken. Byten i samband med flyttning eller orsakade av förändringar hos elleverantörerna ingår inte. Detta innebär att avtal som har omförhandlats med kundens nuvarande elleverantör inte heller ingår i statistiken.

Statistiken över byten av elhandelsföretag används för att följa kundernas aktivitet på marknaden. Intressenter är samhällets organ, näringslivets organisationer och enskilda företag.

Skyldighet att lämna uppgifter föreligger enligt lagen om den officiella statistiken (SFS 2001:99), förordningen om den officiella statistiken (SFS 2001:100), samt särskilda föreskrifter i Statens energimyndighets författningssamling (STEMFS 2006:1).

Insamlingen på SCB sker månadsvis via Internet (webb-blankett fylls i) utom i ett fåtal fall där uppgifterna kommer via e-post. Påminnelser sker via e-post eller telefon.

Undersökningsvariabler är antal byten av elhandelsföretag och beräknad årsvolym el för dessa. Alla administrerade byten som haft bytesdag under aktuell månad skall redovisas. Byten som skall rapporteras är de, vilka elkunden gör genom ett

aktivt val av en ny leverantör på befintlig adress. Varje anläggning med unikt anläggnings-ID) som får nytt elhandelsföretag räknas som ett byte. Byten i samband med flyttning skall inte tas med och inte heller förändringar hos elleverantörerna, t.ex. ändrade ägarförhållanden. Fördelning sker på två kundgrupper, hushållskunder och andra kunder.

Kalendermånad är referensperiod och undersökningen är en totalundersökning med nästan försumbart bortfall. Imputering tillgrips i begränsad omfattning, revidering görs när korrekt uppgift inkommer. Revidering kan vid ev. behov göras upp till 23 månader bakåt i tiden. Uppgifterna granskas med rimlighetskontroller. Utstickande eller uppenbart felaktiga värden kontrolleras med uppgiftslämnarna och rättas i förekommande fall.

Tillförlitligheten är god, de uppgiftslämnande nätbolagen är neutrala i förhållande till elhandelsföretagen, vilka antingen vinner eller förlorar en elkund.

Redovisning och publicering sker av månadsstatistiken ca 5-6 veckor efter undersökningsmånadens utgång. Publiceringstidpunkten följer upprättad publiceringsplan både vad gäller månadsredovisning och i detta kvartalsvisa Statistiska meddelande. Månadsresultat från undersökningens början redovisas i SCB:s Statistikdatabas som kan nås från: [www.scb.se](http://www.scb.se)

## Byten av naturgasleverantör

Undersökningen genomförs fr.o.m. år 2008 för att följa kundaktiviteter på naturgasområdet efter avregleringen år 2007. Meningen är att, via enkätundersökning, få kännedom om leverantörbyten kvartalsvis för hushållskunder respektive övriga kunder. Uppgiftslämnare är nätföretag som innehar den del av nätet i vilket distributionen av naturgasen till slutkunderna sker, dessa företag administrerar bytena. Undersökningen genomförs av SCB på uppdrag av Statens energimyndighet, som är ansvarig för den officiella energistatistiken i Sverige.

## Teckenförklaring

Explanation of symbols

–	Noll	Zero
0	Mindre än 0,5	Less than 0.5
0	Mindre än 0,05	Less than 0.05
..	Uppgift inte tillgänglig eller för osäker för att anges	Data not available
.	Uppgift kan inte förekomma	Not applicable
k	Korrigerad uppgift	Corrected figure
r	Reviderad uppgift	Revised figure

## Energienheter

Energy units

m <sup>2</sup>	Kubikmeter	Cubic metres
kWh	Kilowattimmar = 1 000 Wh	Kilowatt-hours = 1 000 Wh
MWh	Megawattimmar = 1 000 kWh	Megawatt-hours = 1 000 kWh
GWh	Gigawattimmar = 1 000 MWh	Gigawatt-hours = 1 000 MWh
TWh	Terawattimmar = 1 000 GWh	Terawatt-hours = 1 000 GWh

## In English

---

### **About the publication in general**

This quarterly Statistical Report mainly presents prices for electricity and natural gas as well as switching of electricity and natural gas suppliers. In addition, information is included about prices for heating oil to customers living in detached houses and district heating to apartment dwellers. Certain information on taxes in the energy area is presented in one section. The Swedish Energy Agency is the statistical agency for this publication and the surveys that are included in this report, except for the two surveys where Statistics Sweden is the statistical agency.

The surveys that form the basis for publishing are monthly surveys, a quarterly survey, a half yearly survey, and two yearly surveys. The most recent results can be compared to previous periods. Descriptions of the surveys are found at the end of the publication.

### *Electricity prices (excluding taxes) presented according to national requirements*

#### **Mixed trends for electricity prices during third quarter of 2010**

Trends for the five contract forms and six customer types were varied during the third quarter of 2010.

The variable rate offered in September was SEK 0.066-0.067 per kWh or 11.1-13.8 percent higher than in June of 2010. However, prices for other contract forms were generally lower or unchanged in September 2010 compared to June 2010. Nevertheless, the changes for these contract forms were less than for the variable rate contract form.

A price comparison of the five types of contracts shows that offered prices for 3-year contracts were lower than for all other types of contracts at the end of the third quarter 2010. Two-year contracts had the second lowest prices, followed by 1-year contracts. The price difference between the lowest priced contract and a standard contract, which had the highest prices, decreased during the third quarter of 2010 and amounted to SEK 0.191 - 0.208/kWh, depending on the type of customer. However, the difference between the fixed rate contracts (1, 2 and 3-year contracts) and contracts with variable prices changed significantly during the third quarter. In September of 2010, contracts with variable prices were between SEK 0.002 - 0.028 per kWh higher than those with fixed rates. Three months earlier in June, the variable prices were *lower* than the fixed rates.

The percentage of customers with variable price contracts amounted to 30.8 percent in September of 2010. This indicates a weak increase in the percentage compared with the previous quarter but a considerable increase compared with September 2009 when the percentage was 28.3 percent. The customer group with standard contracts amounted to 24.7 percent in September, a clear decrease compared to 26.8 percent in September 2009.

*Prices for district heating and heating oil (including taxes) according to information from Statistics Sweden's information for the national accounts and the Consumer Price Index (CPI)*

### **Price for district heating and heating oil fell during the third quarter 2010**

During the last five months, May -- September 2010, prices for district heating dropped compared to corresponding months one year ago. However, the price decrease was small. In September 2010, a decrease was about SEK 5.00/MWh (about 1 percent) compared to September 2009.

After the sharp drop in prices since autumn of 2008 up until May of 2009, the total price of heating oil for homeowners has risen again, but dropped somewhat during the third quarter. At the end of the third quarter of 2010 in September, the price was about 3 percent lower than in June 2010. In September the price for heating oil was SEK 11 894/m<sup>3</sup>. Compared to September of 2009, this was however a sharp increase of SEK 1 580/m<sup>3</sup> (about 15 percent).

*Switching electricity suppliers (electricity trading companies)*

### **Number of switches of electricity suppliers among households decreased during third quarter of 2010**

The number of switches of electricity suppliers made by households preliminarily amounted to 101 648 during the third quarter of 2010. This implies a decrease of 10 percent compared to the third quarter of 2009. For the last four quarters (Q4 2009 - Q3 2010), 441 929 switches were registered, which means a decrease of 11 percent compared to the corresponding period of the previous year.

For other customers, primarily companies and public organisations, the number of switches during the third quarter of 2010 was 9 542, a decrease of 29 percent compared to the corresponding quarter in 2009. Over the last four quarters the number of switches for both groups of customers together has dropped by 9 percent compared to the four quarters of the previous year, amounting to 511 327 switches.

*Switching natural gas suppliers*

### **Number of switches of natural gas suppliers fell in third quarter of 2010**

During the third quarter of 2010, 62 households and 15 other customers switched natural gas suppliers. 18 installations from other customers switched suppliers. Compared to the third quarter of last year, the number of installations affected by the switches for households increased from 59 to 62. The number of installations that received new suppliers for other customers decreased from 24 to 18. In total there were 3 fewer switches.

*Statistics on biofuel and prices*

The statistics in the leaflet "Prisblad för biobränslen, torv m.m." are based on a quarterly survey that is done for some 100 power stations and some 20 industries in Sweden. Historical data of price trends for different types of biofuel is collected in the survey. The price statistics in the leaflet for biofuel, peat, etc

that are included in the surveys on wood fuel and peat have recently been given the status of official energy statistics.

Information about prices for biofuel, peat, etc. is not published in this Statistical Report. For further information please see "[Prisbladsstatistiken](http://www.energimyndigheten.se)" at [www.energimyndigheten.se](http://www.energimyndigheten.se). Exact address:

<http://webbshop.cm.se/System/TemplateView.aspx?p=Energimyndigheten&view=default&cat=/Faktablad&id=99ebd1ccc08e494594a4c268ee220a5f>

## List of terms

Abonnemang	Subscription
Abonnent	Subscriber
Avtal	Agreement
Biobränslen	Biomass fuels
Elhandelsbolag	Company trading in electricity
Eldningsolja	Heating oil
Elenergi	Electrical energy
Elleverantör	Electricity supplier
Elleverantörsbyte	Switch of electricity suppliers
Elvolym	Volume of electricity
Elvärme	Electric space heating
Fasta avgifter	Fixed charges
Fjärrvärme	District heating
Företag	Company
Genomsnittlig	Average
Hushåll	Household
Kostnad	Cost
Kundantal	Number of customers
Kunder	Customers
Kvartil	Quartile
Leveranskoncession	Delivery concession
Lägenhet	Dwelling, flat
Median	Median
Naturgas	Natural gas
Nätkoncession	Network concession
Nätföretag	Network company
Nättjänstpris	Charge for grid services
Pris	Price
Rörliga avgifter	Charge for the kWh consumed
Rörligt pris	Flexible price
Småindustri	Smaller industry

Tabell	Table
Tillsvidarepris	Standard price agreement
Totala/sammanlagda	Total
Villa	One- or two dwelling house
Årskostnad	Annual cost